



## รายงานศึกษาอุบัติเหตุคนเดินเท้า



สำนักอำนวยความปลอดภัย  
กรมทางหลวง

ตุลาคม 2546

# รายงานศึกษาอุบัติเหตุคนเดินเท้า

## วิเคราะห์โดย

นางญาดา ประพงค์เสนา	จ.บริหารงานสถิติ 7
นางอิสราณีย์ แสงเพชร	นักสถิติ 6 ว
น.ส.พรภานา นิ่มนวล	นักสถิติ 5
น.ส.สุกัญญา ช่วยหมุด	นักสถิติ 4

## บทสรุป

อุบัติเหตุคนเดินเท้าที่เกิดขึ้นบนทางหลวงในปี 2543 – 2545 เกิดขึ้น 1,006 ครั้ง จาก 39,732 ครั้งของการเกิดอุบัติเหตุบนทางหลวง โดยเฉลี่ยเกิดขึ้นปีละ 335 ครั้ง และมีอัตราการเพิ่มถึง 20% แม้ว่าจะเกิดอุบัติเหตุคนเดินเท้าไม่มากนัก แต่ทำให้คนตายถึง 398 คน(โดยเฉลี่ยปีละ 133 คน) คนบาดเจ็บ 776 คน(โดยเฉลี่ยปีละ 259 คน)

ร้อยละ 81 เกิดบนทางตรง ร้อยละ 10 เกิดบนทางแยก และร้อยละ 6 เกิดบนทางโค้ง แต่โอกาสสูญเสียชีวิตในบริเวณทางโค้งมีมากที่สุด โดยเฉพาะบริเวณที่มีดง รองลงมาได้แก่ บริเวณทางตรง และบริเวณทางแยก และพบว่าร้อยละ 44 ของอุบัติเหตุคนเดินเท้าเกิดขึ้นบนทาง 2 ช่องจราจร บนทางหลวง 4 ช่องจราจรเกิดเพียงร้อยละ 27 สำหรับอุบัติเหตุคนเดินเท้า มักเกิดขึ้นจากผู้ขับขี่ที่ขับด้วยความเร็วสูงถึงร้อยละ 79 แซงในที่คับขันร้อยละ 9 เป็นเหตุให้ชนคนเดินเท้า โดยตรงถึงร้อยละ 97 โดยรถที่เกี่ยวข้องในการชนคนเดินเท้ามากที่สุด ได้แก่ รถจักรยานยนต์ รถยนต์นั่ง และรถบรรทุกขนาดเล็ก เมื่อนำข้อมูลมาจำแนกตามเวลาพบว่า เวลาพลบค่ำ (19.00 – 21.00 น.) มีความถี่ในการเกิดอุบัติเหตุสูงกว่าเวลาอื่น

ภาคที่เกิดอุบัติเหตุสูงได้แก่ กรุงเทพฯ ปริมาณร้อยละ 45 ของอุบัติเหตุคนเดินเท้า รองลงมาได้แก่ ภาคตะวันออกเฉียงเหนือร้อยละ 18 และภาคเหนือร้อยละ 13 เกิดมากใน กรุงเทพฯ ร้อยละ 17 ของอุบัติเหตุคนเดินเท้า รองลงมาได้แก่ จังหวัดสมุทรปราการ(ร้อยละ 13) และจังหวัดสมุทรสาคร(ร้อยละ 8)

จากการวิเคราะห์ข้อมูลทางสถิติพบว่า บริเวณที่ควรพิจารณามาตรการอำนวยความสะดวกปลอดภัยรวมทั้งสิ้น 63 แห่ง 26 สายทาง ซึ่งกรมทางหลวงได้ดำเนินกิจกรรมอำนวยความสะดวกแล้วเสร็จจำนวน 20 แห่ง คิดเป็น 31 % และได้ดำเนินการก่อสร้างสะพานลอยคนเดินข้ามในบริเวณใกล้เคียง โดยมีรายละเอียด ดังนี้

ลำดับ ที่	แขวงการทาง (จังหวัด)	ทางหลวง (ตอน)	ชื่อสายทาง	ก.ม.ที่เกิด อุบัติเหตุ	สะพานลอยคนเดินข้าม ที่ก่อสร้างแล้ว
1	กรุงเทพ (กรุงเทพฯ)	1 (0100)	ต่อทางควบคุม กทม.-รังสิต (ต่อเขตแขวงฯ ปทุมธานี)	20+300 20+500 21+430	กม.20+200 กม.20+583 กม.21+259 กม.21+394
2	อยุธยา (พระนครศรีอยุธยา)	1 (0301)	วังน้อย-ต่อเขตแขวงฯ สระบุรี	78+420	
3	สมุทรปราการ (สมุทรปราการ)	3 (0200)	สี่แยกบางนา-สะพานคลอง ด่านฝั่งตะวันตก	20+020 21+160 25+000	กม.20+675 (ร้านสุกี้เท็กซัส) กม.24+697 (ว.สารพัดช่าง สมุทรปราการ)
4	ภูเก็ต (พังงา)	4 (2900)	สะพานหน้า อ.ท้ายเหมือง- สามแยกโคกกลอย	18+500	
5	ธนบุรี (กรุงเทพฯ)	9 (0100)	พระประแดง-ตลิ่งชัน (รวม ทางแยกต่างระดับฉิมพลี)	14+800	
6	ธนบุรี (นนทบุรี)	9 (0201)	ตลิ่งชัน-บางบัวทอง (ต่อเขต แขวงฯ ปทุมธานี)	30+400	กม.30+316 (หมู่บ้านชวนชื่น)
7	นครราชสีมา 2 (นครราชสีมา)	24 (0201)	แยกเข้าโชคชัย-แยกเข้าลำ ปลายมาศ(หนองกี่)	19+700	
8	ธนบุรี (สมุทรสาคร)	35 (0100)	แยกทางหลวงหมายเลข 303 (ดาวคะนอง)-สะพานข้าม แม่น้ำท่าจีน	5+500 7+200 8+400 12+500 13+500	กม.5+140 (ช.วัดเลา) กม.5+738 (สน.ท่าข้าม) กม.7+236 (หัวกระบือ) กม.7+373 (บึงเจ็ด) กม.8+400 (การเคหะธนบุรี) กม.12+350 (ชุมชนแดงมณี)
9	ธนบุรี (สมุทรสาคร)	35 (0200)	สะพานข้ามแม่น้ำท่าจีน(ฝั่ง ตะวันตก)-กม.53+875(ต่อ เขตแขวงฯ ราชบุรี)	37+000	
10	ลำพูน (ลำพูน)	106 (0401)	บ้านแพะ-สามแยกท่าจักร	137+600	

ลำดับ ที่	แขวงทาง (จังหวัด)	ทางหลวง (ตอน)	ชื่อสายทาง	ก.ม.ที่เกิด อุบัติเหตุ	สะพานลอยคนเดินข้าม ที่ก่อสร้างแล้ว
11	เชียงใหม่ 3 (เชียงใหม่)	107 (0401)	สะพานห้วยเตย- กม.145+000	136+000	
12	เชียงใหม่ 1 (เชียงใหม่)	108 (0200)	สะพานแม่ขาน-สะพานห้วย อีสิง	58+500	
13	อำนาจเจริญ (อำนาจเจริญ)	212 (1502)	กม.93+400(ต่อเขตแขวงฯ มุกดาหาร)-สี่แยก อำนาจเจริญ	87+500	
14	นครราชสีมา 2 (นครราชสีมา)	224 (0200)	คอสะพานข้ามทางรถไฟหัว ทะเลฝั่งใต้-ต่อเขตเทศบาล ตำบลโชคชัยควบคุม	25+200	
15	ปทุมธานี (นนทบุรี)	302 (0100)	สี่แยกแคราย-บรรจบทาง หลวงหมายเลข 9	10+867 11+200	กม.10+658 (แยกสะพานพระนั่ง เกล้า)
16	สมุทรปราการ (กรุงเทพฯ)	303 (0100)	ดาวคะนอง-ป้อมพระจุล	11+128 11+200 11+350 11+700 11+800 12+050 12+295 12+400 13+400 13+500 13+590 13+600 13+690 14+850 15+760	กม.11+360 (หน้าวัดคู้) กม.13+025 (หน้าอิฐชู) กม.13+630 (หน้าตลาดครุโน) กม.14+928 (ร.ราชประชา)
17	สระแก้ว (สระแก้ว)	317 (0500)	สะพานข้ามคลองวังจิกฝั่งใต้- บรรจบทางหลวงหมายเลข 33	131+500 135+500	

ลำดับ ที่	แขวงทาง (จังหวัด)	ทางหลวง (ตอน)	ชื่อสายทาง	ก.ม.ที่เกิด อุบัติเหตุ	สะพานลอยคนเดินข้าม ที่ก่อสร้างแล้ว
18	ราชบุรี (ราชบุรี)	325 (0100)	สามแยกอู่จาง-คอสะพาน คลองดำเนินสะดวกฝั่งใต้	23+500	
19	สุราษฎร์ธานี (สุราษฎร์ธานี)	401 (0700)	สุราษฎร์ธานี-กาญจนดิษฐ์	18+200	
20	นครสวรรค์ 1 (นครสวรรค์)	1072 (0100)	แยกทางหลวงหมายเลข 1 (หนองเบน)-ลาดยาว	21+450	
21	อุบลราชธานี 2 (อุบลราชธานี)	2191 (0100)	แยกทางหลวงหมายเลข 24- เดชอุดม	42+100	
22	อยุธยา (พระนครศรีอยุธยา)	3057 (0100)	หลังสถานีรถไฟบางปะอิน- บางปะอิน	1+500	
23	สมุทรปราการ (สมุทรปราการ)	3104 (0100)	แยกทางหลวงหมายเลข 303-อ.พระประแดง	1+300	กม.1+015 (หน้าวัดกลาง)
24	กรุงเทพ (กรุงเทพฯ)	3202 (0100)	สุขาภิบาล-บางกะปิสาย 1	2+590 3+500	กม.2+397 (หมู่บ้านวังทอง) กม.2+627 (หมู่บ้านศรีนคร พัฒนา) กม.3+575 (ตลาดอินทราภิรักษ์)
25	ธนบุรี (กรุงเทพฯ)	3242 (0100)	แยกทางหลวงหมายเลข 35 (สมุทรสาคร)-ธนบุรี	3+293 14+707 16+430 16+765 18+500 18+581 18+900 19+700 20+100 23+600	กม.14+770 (สี่แยกบางบอน 5) กม.16+430 กม.19+638 (หน้าเขตบางบอน) กม.20+133 (วงสี่โพธิ์) กม.23+510 (ตลาดปิ่นทอง)

ลำดับ ที่	แขวงกาทาง (จังหวัด)	ทางหลวง (ตอน)	ชื่อสายทาง	ก.ม.ที่เกิด อุบัติเหตุ	สะพานลอยคนเดินข้าม ที่ก่อสร้างแล้ว
26	สมุทรปราการ (สมุทรปราการ)	3268 (0100)	สำโรง-บางป่อ	2+000 2+428 4+750	กม.1+945 (หน้า บ.ฮีโน่) กม.4+971 (หน้า บ.ซีเกท)
27	สมุทรปราการ (สมุทรปราการ)	3344 (0100)	ต่อทางของ กทม.ควบคุม- บรรจบทางหลวงหมายเลข 3 (สมุทรปราการ)	12+315	

จากข้อมูลสถิติอุบัติเหตุเฉพาะบริเวณดังกล่าวพบว่า แม้กรมทางหลวงได้ก่อสร้างสะพานลอยคนเดินข้ามเพื่ออำนวยความสะดวกแก่ผู้ข้ามทางแล้ว แต่ยังคงเกิดอุบัติเหตุชนคนเดินเท้า ทั้งฝั่งใกล้ และฝั่งไกล ทั้งนี้เนื่องจากผู้ข้ามทางไม่ใช้สะพานที่ก่อสร้างไว้ในการข้ามทางและไม่คำนึงถึงความปลอดภัยของตนเอง ดังนั้น ควรมีการรณรงค์และบังคับให้ใช้สะพานลอยในการข้ามทาง รวมทั้งการประชาสัมพันธ์ให้สวมใส่เสื้อสีสว่าง หรือถือสัมภาระที่มีการสะท้อนแสงในขณะที่เดินหรือข้ามทาง เพื่อให้ผู้ขับขี่มองเห็นได้ในเวลากลางคืน

#### ข้อเสนอแนะ

1. การบังคับใช้กฎหมายในการข้ามทาง ต้องดำเนินการเพื่อให้มีการเปลี่ยนแปลงพฤติกรรมผู้ข้ามทาง
2. การรณรงค์เพื่อกระตุ้นจิตสำนึกความปลอดภัยผู้ใช้ทาง
3. การศึกษาประเมินผลการก่อสร้างสะพานลอยคนเดินข้าม เพื่อศึกษาหาสาเหตุที่คนเดินเท้าไม่นิยมใช้สะพานลอยคนเดินข้าม รวมทั้งการพัฒนารูปแบบสะพานลอยคนเดินข้ามในอนาคต
4. การขอความร่วมมือห้างสรรพสินค้าในการออกแบบและผลิตถุงสำหรับใส่สินค้า โดยใช้สีสะท้อนแสง เช่น ห้างเซ็นทรัล โรบินสัน รวมทั้งเซเว่นอีเลฟเว่น เพื่อให้ผู้ใช้ทางจะได้นำมาใช้ประโยชน์ และอาจสามารถป้องกันการเกิดอุบัติเหตุชนคนเดินเท้าได้

## สารบัญ

	หน้า
1. คำนำ	1
2. วัตถุประสงค์	1
3. การเก็บรวบรวมข้อมูล	1
4. การวิเคราะห์ข้อมูล	1
5. ผลการศึกษาข้อมูล	2
6. การคัดเลือกบริเวณอันตราย	8
7. ภาคผนวก	



# อุบัติเหตุคนเดินเท้า

## 1. คำนำ

ในประเทศที่กำลังพัฒนา ผู้ใช้ทางที่มีความเสี่ยงสูง ได้แก่ คนเดินเท้า เนื่องจากสภาพทางหลวงที่ดีและความก้าวหน้าด้านเทคโนโลยีของยานพาหนะที่สามารถขับเคลื่อนด้วยความเร็วสูง ทำให้ผู้ขับขี่ยานพาหนะใช้ความเร็วในการขับขี่สูง อันเป็นผลให้ผู้เดินเท้า หรือคนข้ามทางมีโอกาสได้รับอุบัติเหตุสูง ดังนั้น สำนักอำนวยความปลอดภัยจึงเห็นควรศึกษาอุบัติเหตุที่เกิดขึ้นกับคนเดินเท้า เพื่อให้การวางแผนอำนวยความปลอดภัยบนทางหลวงบรรลุเป้าหมายอย่างชัดเจน

## 2. วัตถุประสงค์

1. เพื่อศึกษาสาเหตุและสภาพปัญหาอุบัติเหตุ สำหรับการวางแผนแก้ไขปัญหาอุบัติเหตุเพื่ออำนวยความปลอดภัยและปลอดภัยแก่คนเดินเท้าหรือคนข้ามทาง
2. เพื่อป้องกันอุบัติเหตุ ตลอดจนลดข้อร้องเรียนจากประชาชนและสื่อมวลชน

## 3. การเก็บรวบรวมข้อมูล

ระบบงานข้อมูลอุบัติเหตุของกรมทางหลวง ได้จากการรายงานของเจ้าหน้าที่แขวงทางทั่วประเทศเมื่อเกิดอุบัติเหตุบนทางหลวง และการคัดลอกข้อมูลจากสถานีตำรวจท้องที่สำหรับกรณีเจ้าหน้าที่ไม่ได้ตรวจพบ

## 4. การวิเคราะห์ข้อมูล

การศึกษาในครั้งนี้ ได้นำสถิติอุบัติเหตุบนทางหลวงระหว่างปี 2543 – 2545 รวม 3 ปี มาทำการคัดเลือกข้อมูลที่เกิดเฉพาะคนเดินเท้า

## 5. ผลการศึกษาข้อมูล

จากสถิติอุบัติเหตุบนทางหลวงระหว่างปี 2543 – 2545 ดังนี้

ปี	จำนวนอุบัติเหตุ (ครั้ง)	จำนวนคนตาย (คน)		จำนวนคนบาดเจ็บ (คน)	
		ชาย	หญิง	ชาย	หญิง
2543	10,468	1,535	540	6,449	3,034
2544	14,491	1,606	534	8,297	3,789
2545	14,773	1,673	566	8,969	4,256
รวม	39,732	4,814	1,640	23,715	11,079

พบว่า มีอุบัติเหตุที่เกิดขึ้นกับคนเดินเท้า 2.5 % ของทั้งหมด (1,006 ราย) คนตาย 398 คน (เพศชาย 305 คน เพศหญิง 93 คน) และบาดเจ็บ 776 คน (เพศชาย 521 คน เพศหญิง 255 คน) โดยมีรายละเอียดของผลการศึกษา ดังนี้

### 5.1 ความรุนแรงของอุบัติเหตุ

จากการศึกษาพบว่า ร้อยละ 97 ของอุบัติเหตุคนเดินเท้าที่เกิดขึ้นบนทางหลวง เกิดจากการชนโดยตรงของรถยนต์ และรถจักรยานยนต์ มีเพียงร้อยละ 3 เท่านั้น เป็นผลโดยอ้อมจากรถยนต์ รถจักรยานยนต์ชนกันหรือการเสียหลักของยานพาหนะ

เมื่อพิจารณาถึงความรุนแรงของอุบัติเหตุพบว่า โอกาสการสูญเสียชีวิตของคนเดินเท้า อันเนื่องจากรถยนต์ชนคนเดินเท้ามีถึง 0.4 รถยนต์ชนกันแล้วชนคนเดินเท้า 0.2 และรถจักรยานยนต์ชนคนเดินเท้า 0.2

### 5.2 สถานที่เกิดเหตุ

#### 5.2.1 ลักษณะทาง

เมื่อพิจารณาข้อมูลแล้วพบว่า ร้อยละ 81 อุบัติเหตุคนเดินเท้ามักเกิดขึ้นบนทางตรง (เกิดบริเวณที่มีดและไม่มีไฟฟ้าแสงสว่างร้อยละ 13 ของทางตรงที่เกิดเหตุ) ร้อยละ 10 บนทางแยก (บริเวณที่มีดและไม่มีไฟฟ้าแสงสว่างร้อยละ 7 ของบริเวณ

ทางแยกที่เกิดเหตุ) และร้อยละ 6 บนทางโค้ง (บริเวณที่มีดและไม่มีไฟฟ้าแสงสว่าง ร้อยละ 27 ของบริเวณทางโค้งที่เกิดเหตุ)

### 5.2.2 ลักษณะการจราจร

พบว่า ร้อยละ 44 ของอุบัติเหตุเกิดขึ้นบนทางหลวงที่มี 2 ช่องจราจร ร้อยละ 27 ของอุบัติเหตุเกิดขึ้นบนทางหลวงที่มี 4 ช่องจราจร (เกิดบริเวณที่มีถนนกั้นกลาง ร้อยละ 93 ของทางหลวง 4 ช่องจราจร) และร้อยละ 28 ของอุบัติเหตุเกิดขึ้นบนทางหลวงที่มากกว่า 4 ช่องจราจร (เกิดบริเวณที่มีถนนกั้นกลางร้อยละ 92 ของทางหลวงที่มากกว่า 4 ช่องจราจร)

### 5.3 สาเหตุการเกิด

จากสถิติข้อมูลอุบัติเหตุคนเดินเท้าพบว่า ส่วนใหญ่มีสาเหตุจากการขับรถเร็วร้อยละ 79 แซงในที่คับขันร้อยละ 9 เมาสู่ราร้อยละ 2

### 5.4 คนเดินเท้าและประเภทรถที่เกี่ยวข้องในการเกิดเหตุ

จากสถิติพบว่า คนเดินเท้า 1,352 คน และรถยนต์จำนวน 1,067 คัน มีส่วนเกี่ยวข้องในการเกิดอุบัติเหตุ รายละเอียดสัดส่วนประเภทรถ ดังนี้คือ

รถจักรยาน	3	คัน	(0.3 %)
รถสามล้อ	2	คัน	(0.2 %)
รถจักรยานยนต์	403	คัน	(38 %)
รถสามล้อเครื่อง	8	คัน	(1 %)
รถยนต์นั่ง	308	คัน	(29 %)
รถโดยสารขนาดเล็ก	33	คัน	(3 %)
รถบรรทุกขนาดเล็ก	176	คัน	(17 %)
รถโดยสารขนาดใหญ่	25	คัน	(2 %)
รถบรรทุก 6 ล้อ	27	คัน	(2 %)
รถบรรทุก 10 ล้อ หรือมากกว่า	24	คัน	(2 %)
รถดัดแปลงเพื่อการเกษตร	2	คัน	(0.2 %)
รถพ่วง	3	คัน	(0.3 %)
อื่น ๆ	53	คัน	(5 %)

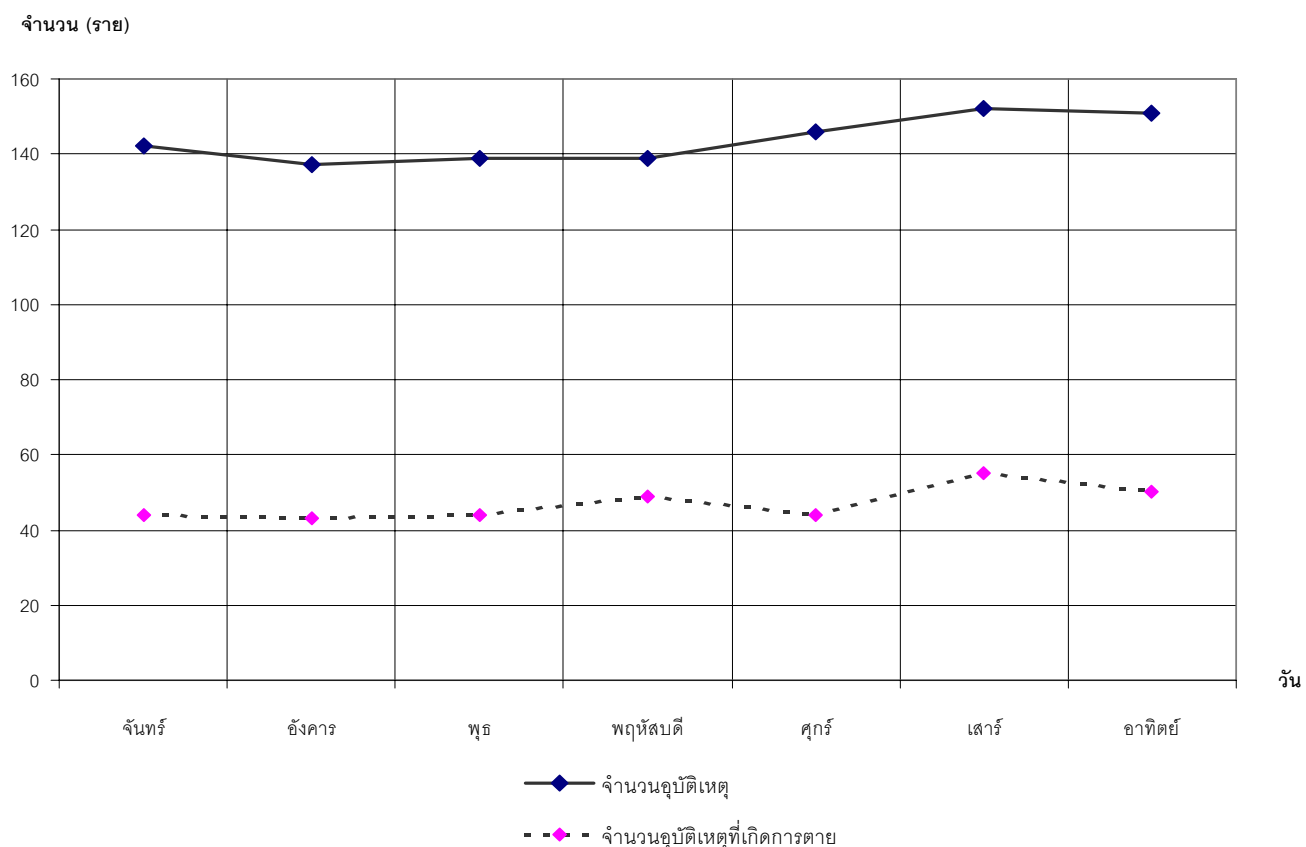
เมื่อศึกษาถึงลักษณะการชนพบว่า อุบัติเหตุคนเดินเท้าเกิดจากรถยนต์ชนคนเดินเท้า โดยตรงถึง 58 % ของอุบัติเหตุคนเดินเท้า ทำให้คนตายถึง 315 คน บาดเจ็บ 333 คน

### 5.5 วัน เวลาที่เกิดเหตุ

จากสถิติข้อมูลพบว่า ลักษณะการกระจายของอุบัติเหตุคนเดินเท้า

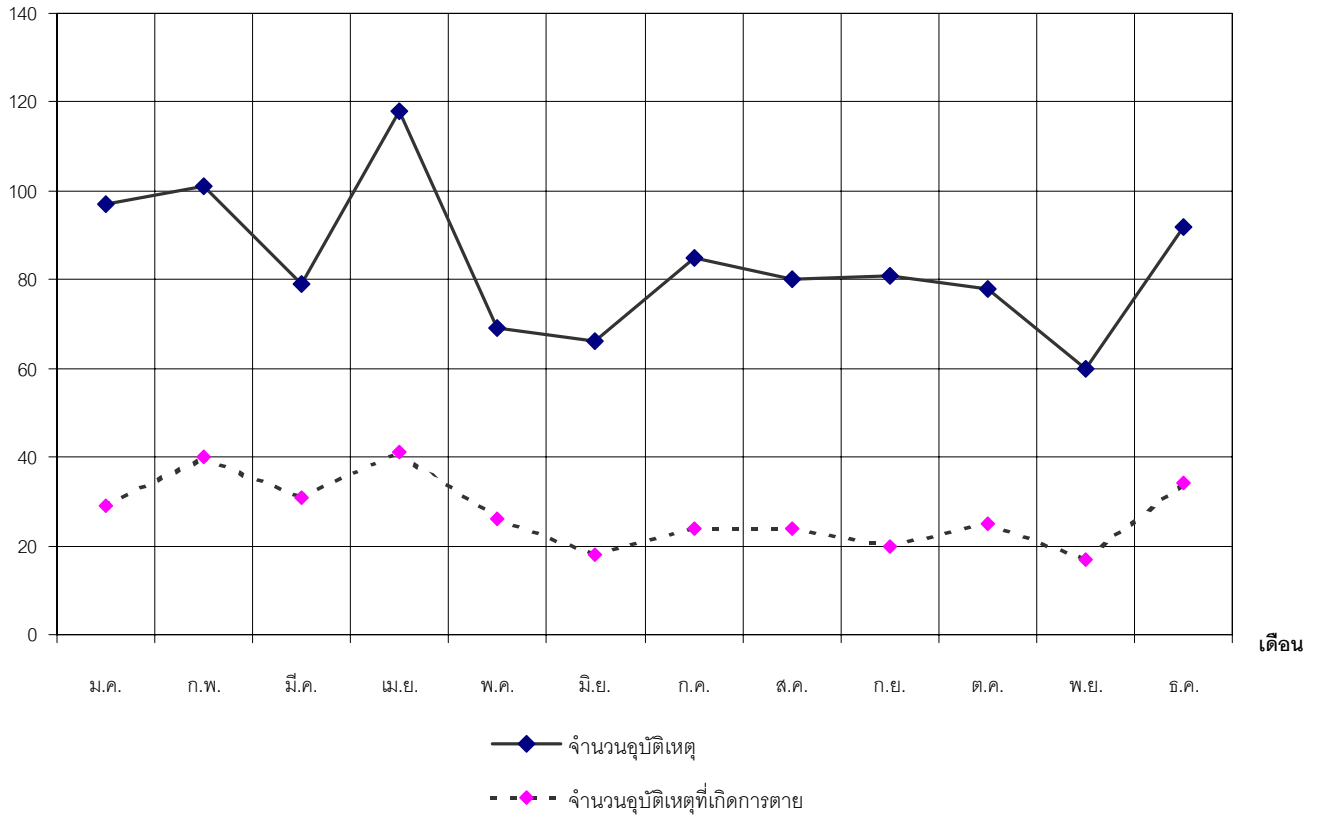
- เมื่อจำแนกตามวัน มักเกิดเหตุในช่วงวันศุกร์ เสาร์ อาทิตย์ รายละเอียดดังแสดงตามแผนภาพที่ 1
- เมื่อจำแนกตามเดือนที่เกิดเหตุ มักเกิดในช่วงเดือนกุมภาพันธ์ และเมษายน รายละเอียดดังแสดงตามแผนภาพที่ 2
- เมื่อจำแนกตามเวลาที่เกิดเหตุ มักเกิดในช่วงเวลา 19.00 – 21.00 น.รายละเอียดดังแสดงตามแผนภาพที่ 3

#### แผนภาพที่ 1 แสดงอุบัติเหตุคนเดินเท้าจำแนกตามวันที่เกิดเหตุ



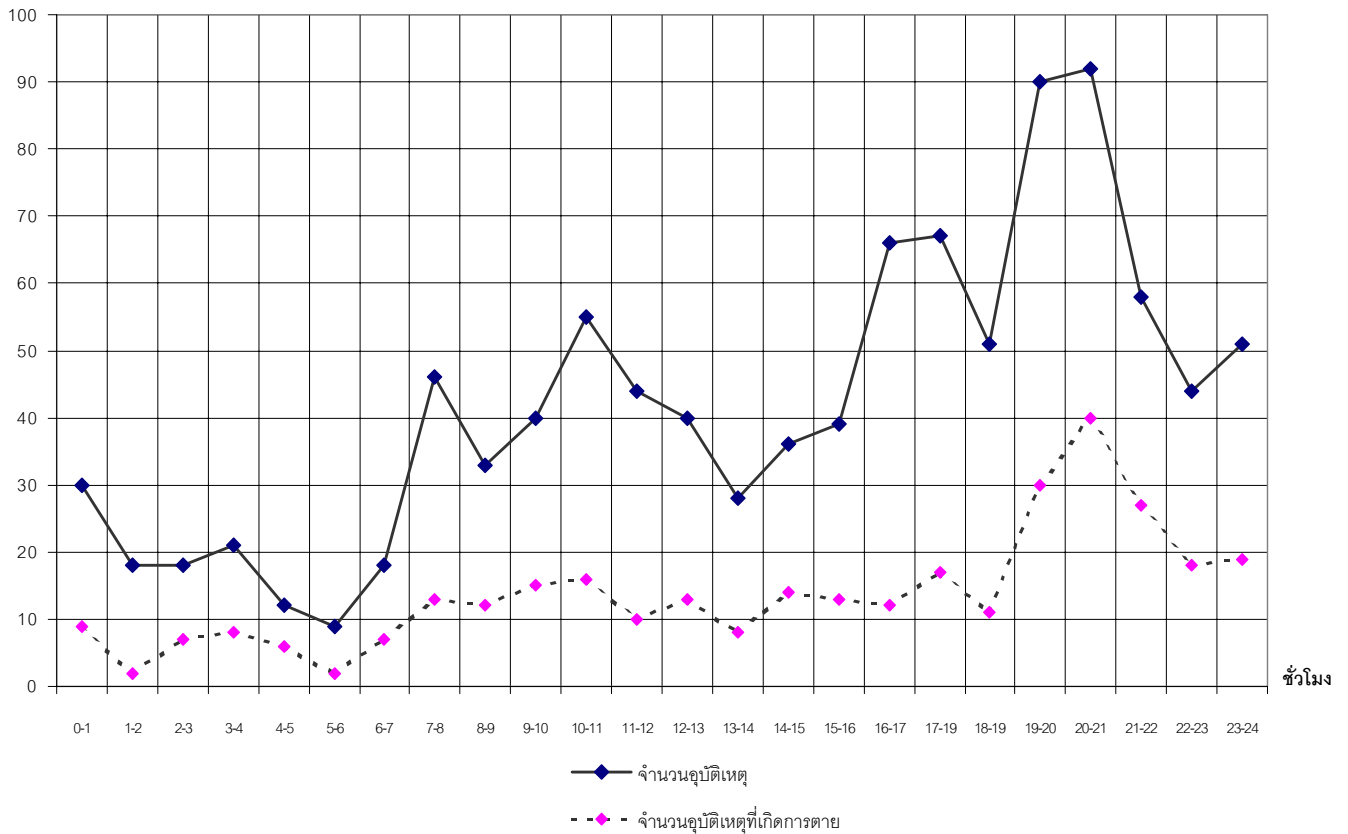
**แผนภาพที่ 2** แสดงอุบัติเหตุคนเดินเท้าจําแนกตามเดือนที่เกิดเหตุ

จำนวน (ราย)



**แผนภาพที่ 3** แสดงอุบัติเหตุคนเดินเท้าจําแนกตามเวลาที่เกิดเหตุ

จำนวน (ราย)



## 5.6 ลักษณะการเกิดอุบัติเหตุบนถนน

### 5.6.1 การเกิดอุบัติเหตุชนคนเดินเท้าโดยตรงจากรถยนต์ รถจักรยานยนต์ ชนคนเดินเท้า

ลักษณะการชน	จำนวน อุบัติเหตุ (ครั้ง)	อุบัติเหตุที่ เกิดการตาย (ครั้ง)	จำนวน คนตาย (คน)	จำนวน คนบาดเจ็บ (คน)
ชนคนใกล้ฝั่งข้าม	148	25	25	117
ชนคนที่ออกมาจากหน้าหรือหลังรถจอดบัง	1	-	-	1
ชนคนใกล้ฝั่งข้าม	331	123	125	230
ชนคนยืน นอน ทำงาน หรือเล่นบนถนน	147	44	58	110
ชนคนเดินข้ามถนนตามทิศทางรถ (หันหลังให้รถ)	141	51	53	125
ชนคนเดินข้ามถนนสวนทิศทางรถ (หันหน้าให้รถ)	37	12	12	26
รถเลี้ยวซ้าย – ขวา ชนคนข้ามถนน	124	54	56	85
ชนคนบนฟุตบาท	5	-	-	9
ชนคนขณะข้ามทางม้าลาย	1	-	-	2

จากตาราง จะเห็นได้ว่าลักษณะการชนที่เกิดกับคนเดินเท้า มักเกิดกับผู้ที่ต้องการเดินข้ามทางแล้วถูกชนขณะที่ข้ามทางในระยะใกล้ ทั้งนี้อาจเนื่องจากการมองเห็นของผู้ขับขี่ หรือการคาดการณ์ความเร็วในการข้ามทางของผู้ขับขี่ หรือการคาดการณ์ความเร็วของรถของผู้ข้ามทางไม่ดีพอ จึงเกิดการชนลักษณะดังกล่าว

รองลงมาคือ การชนขณะข้ามทางในระยะใกล้ การยืน นอน ทำงานหรือเล่นบนไหล่ทาง การเดินข้ามทางโดยทิศทางเดียวกับการจราจร (หันหลังให้รถ) รถชนคนขณะเลี้ยวซ้ายหรือเลี้ยวขวา และการเดินข้ามทางในทิศทางตรงกันข้ามกับการจราจร (หันหน้าให้รถ)

**ดังนั้น จึงพอสรุปได้ว่าการเดินข้ามทางโดยหันหน้าให้รถจะปลอดภัยกว่าการเดินหันหลังให้รถ การใช้ไหล่ทาง ทำงานหรือเล่นไม่มีความปลอดภัย ตลอดจนการข้ามทางบริเวณทางแยกควรห่างจากรัศมีการเลี้ยวของรถด้วย**

5.6.2 การเกิดอุบัติเหตุชนคนเดินเท้าโดยข้ามจากรถยนต์ รถจักรยานยนต์ ชนกันหรือเสียหลักแล้วชนคนเดินเท้า

ลักษณะการเกิดอุบัติเหตุ	จำนวนอุบัติเหตุ (ครั้ง)	อุบัติเหตุที่เกิดการตาย (ครั้ง)	จำนวนคนตาย (คน)	จำนวนคนบาดเจ็บ (คน)
บริเวณทางแยกจากคนละถนน	3	-	-	3
ความบกพร่องของผู้ขับขี่	8	3	3	10
บนทาง	35	9	56	34
จากการแซง	3	2	2	1
ชนประสานงา	1	-	-	1
ชนวัตถุข้างทาง	1	-	-	-
เสียหลักตกถนน	4	-	-	3
ชนประสานงาเนื่องจากวงโค้งจราจร	5	4	6	10
อื่นๆ	11	2	2	9

## 6. การคัดเลือกบริเวณอันตราย

จากการวิเคราะห์ข้อมูลพบว่า บริเวณที่สามารถระบุจุดที่เกิดเหตุได้ชัดเจน ในระหว่างปี 2543 – 2545 รวมทั้งสิ้น 904 แห่ง รายละเอียดดังแสดงตามตารางข้างล่างนี้

อุบัติเหตุที่เกิดขึ้น ณ จุดเดียวกันในรอบ 3 ปี	จำนวน (ครั้ง)
1 ครั้ง	841
2 ครั้ง	44
3 ครั้ง	10
4 ครั้ง	3
5 ครั้ง	2
6 ครั้ง	3
7 ครั้ง	1
รวม	904

จึงตัดสินใจไม่พิจารณาบริเวณที่เกิดอุบัติเหตุในรอบ 3 ปี เพียง 1 ครั้ง มาทำการวิเคราะห์ ซึ่งในการวิเคราะห์ข้อมูลทางด้านสถิติ สรุปได้ดังนี้

จำนวนอุบัติเหตุคนเดินเท้า (ไม่นับที่เกิด 1 ครั้ง)	=	63 แห่ง
ค่าเฉลี่ยของอุบัติเหตุคนเดินเท้า	=	2.62 ครั้งต่อ 3 ปี
ค่านิยมของอุบัติเหตุคนเดินเท้า	=	2.00 ครั้งต่อ 3 ปี
ค่ามัธยฐานของอุบัติเหตุคนเดินเท้า	=	2.00 ครั้งต่อ 3 ปี

เมื่อนำข้อมูลมาตรวจสอบกับแผนงานอำนวยความสะดวกที่สำนักอำนวยความปลอดภัยจัดสรรเงินงบประมาณให้ในปี 2542 – 2543 จำนวน 63 แห่ง ได้มีการดำเนินกิจกรรมอำนวยความสะดวก 20 แห่ง คิดเป็น 31 % รายละเอียด เรียงตามจำนวนอุบัติเหตุที่เกิดสูง ดังนี้



ภาคผนวก

**รายงานอุบัติเหตุคนเดินเท้า**  
**ปี 2543 – 2545**

อุบัติเหตุที่เกิดขึ้นจำนวน	1,006	ครั้ง
อุบัติเหตุที่เกิดการตาย	329	ครั้ง
อุบัติเหตุที่เกิดการบาดเจ็บ	581	ครั้ง
จำนวนคนตาย	398	คน
(ชาย = 305 คน หญิง 93 คน)		
จำนวนคนบาดเจ็บ	776	คน
(บาดเจ็บสาหัส ชาย 282 คน หญิง 120 คน		
บาดเจ็บเล็กน้อย ชาย 239 คน หญิง 135 คน)		
ค่าเสียหายกรมทางหลวง	462,000	บาท
เอกชน	6,788,000	บาท

**ลักษณะบริเวณที่เกิดเหตุ**

บริเวณ	จำนวน	คนตาย	คนบาดเจ็บ
ทางแยก	99	27	78
สะพาน	17	8	9
ทางโค้ง	55	62	43
ทางตรง	817	292	628
จุดเปิดเกาะกลางถนน	3	3	7
ทางเชื่อมโยงทางแยก	5	3	2
ทางเชื่อมเข้าบ้านหรืออาคารอื่นๆ	6	3	5
อื่นๆ	4	-	4
รวม	1,006	398	776

## ลักษณะบริเวณที่เกิดเหตุเปรียบเทียบกับแสงสว่าง

(หน่วย : ครั้ง)

บริเวณ	สภาพแวดล้อมด้านแสงสว่าง								รวม	
	กลางวัน		มีไฟฟ้าแสงสว่าง		ไม่มีไฟฟ้าแสงสว่าง		อื่นๆ		จำนวน	เกิดการตาย
	จำนวน	เกิดการตาย	จำนวน	เกิดการตาย	จำนวน	เกิดการตาย	จำนวน	เกิดการตาย		
ทางแยก	60	16	28	8	7	3	4	-	99	27
สะพาน	11	4	2	1	1	-	3	3	17	8
ทางโค้ง	32	11	5	2	15	7	3	1	55	21
ทางตรง	414	119	182	68	105	59	116	19	817	265
จุดเปิดเกาะกลางถนน	2	1	1	1	-	-	-	-	3	2
ทางเชื่อมโยงทางแยก	2	1	1	1	2	1	-	-	5	3
ทางเชื่อมเข้าบ้านหรืออาคารอื่นๆ	4	1	1	1	1	1	-	-	6	3
อื่นๆ	2	-	-	-	-	-	2	-	4	-
รวม	527	153	220	82	131	71	128	23	1,006	329

จำนวนช่องจราจรเปรียบเทียบกับลักษณะการจราจร

จำนวนช่องจราจร	ลักษณะการจราจร				จำนวนอุบัติเหตุ (ครั้ง)	เกิดการตาย (ครั้ง)	จำนวนคนตาย (คน)	จำนวนคนบาดเจ็บ (คน)
	มีฉนวนกันกลาง		ไม่มีฉนวนกันกลาง					
	จำนวน	เกิดการตาย	จำนวน	เกิดการตาย				
2 ช่องจราจร			445	176	445	176	185	348
4 ช่องจราจร	257	72	18	10	275	82	126	223
มากกว่า 4 ช่องจราจร	262	58	24	13	286	71	87	205
รวม	519	130	487	199	1,006	329	398	776

## มูลเหตุที่สันนิษฐาน

ขับรถเร็วเกินอัตราที่กำหนด	795	(79.02%)
ตัดหน้าระยะกระชั้นชิด	95	(9.44%)
แซงรถอย่างผิดกฎหมาย	8	(0.80%)
ขับรถไม่เปิดไฟ/ไม่ใช้แสงสว่างตามกำหนด	2	(0.20%)
ไม่ให้สัญญาณจอด/ชะลอ/เลี้ยว	1	(0.10%)
ฝ่าฝืนป้ายหยุดขณะออกจากทางร่วมทางแยก	1	(0.10%)
ฝ่าฝืนสัญญาณไฟ/เครื่องหมายจราจร	2	(0.20%)
ไม่ขับรถในช่องทางเดินรถซ้ายสุดในถนนที่มี 4 ช่องจราจร	0	(0.00%)
รถเสียไม่แสดงเครื่องหมายหรือสัญญาณตามที่กำหนด	0	(0.00%)
บรรทุกเกินอัตรา	0	(0.00%)
ขับรถไม่ชำนาญ/ไม่เป็น	3	(0.30%)
อุปกรณ์ชำรุด	3	(0.30%)
เมาสุรา	20	(1.99%)
หลับใน	5	(0.50%)
อื่นๆ	71	(7.05%)

## คนเดินเท้าหรือรถยนต์ที่เกี่ยวข้องในการเกิดเหตุ

คนเดินเท้า	1,352	คน
รถจักรยาน	3	คัน
รถสามล้อ	2	คัน
รถจักรยานยนต์	403	คัน
รถสามล้อเครื่อง	8	คัน
รถยนต์นั่ง	308	คัน
รถโดยสารขนาดเล็ก	33	คัน
รถบรรทุกขนาดเล็ก	176	คัน
รถโดยสารขนาดใหญ่	25	คัน
รถบรรทุก 6 ล้อ	27	คัน
รถบรรทุก 10 ล้อหรือมากกว่า	24	คัน
รถดัดแปลงเพื่อการเกษตร	2	คัน
รถพ่วง	3	คัน
อื่น ๆ	53	คัน
รวมยานพาหนะที่เกิดเหตุ (ยกเว้นคนเดินเท้า)	<u>1,067</u>	คัน

### อุบัติเหตุจำแนกตามวัน

วัน	จำนวน (ครั้ง)	เกิดการตาย (ครั้ง)	คนตาย (คน)	คนบาดเจ็บ (คน)
อาทิตย์	151	50	55	120
จันทร์	142	44	45	113
อังคาร	137	43	44	105
พุธ	139	44	45	100
พฤหัสบดี	139	49	60	112
ศุกร์	146	44	49	116
เสาร์	152	55	100	110
รวม	1,006	329	398	776

### อุบัติเหตุจำแนกตามเดือน

เดือน	จำนวน (ครั้ง)	เกิดการตาย (ครั้ง)	คนตาย (คน)	คนบาดเจ็บ (คน)
มกราคม	97	29	30	78
กุมภาพันธ์	101	40	43	74
มีนาคม	79	31	33	61
เมษายน	118	41	42	96
พฤษภาคม	69	26	66	43
มิถุนายน	66	18	18	51
กรกฎาคม	85	24	34	58
สิงหาคม	80	24	24	56
กันยายน	81	20	22	62
ตุลาคม	78	25	30	70
พฤศจิกายน	60	17	17	44
ธันวาคม	92	34	39	83
รวม	1,006	329	398	776

## อุบัติเหตุจำแนกตามเวลา

เวลา	จำนวน (ครั้ง)	เกิดการตาย (ครั้ง)	คนตาย (คน)	คนบาดเจ็บ (คน)
0-1	30	9	9	20
1-2	18	2	3	13
2-3	18	7	7	10
3-4	21	8	10	13
4-5	12	6	7	8
5-6	9	2	2	7
6-7	18	7	7	15
7-8	46	13	13	41
8-9	33	12	14	24
9-10	40	15	15	27
10-11	55	16	16	45
11-12	44	10	50	38
12-13	40	13	15	32
13-14	28	8	8	18
14-15	36	14	19	26
15-16	39	13	13	26
16-17	66	12	12	55
17-18	67	17	17	57
18-19	51	11	11	40
19-20	90	30	32	72
20-21	92	40	41	72
21-22	58	27	29	43
22-23	44	18	20	36
23-24	51	19	28	38
รวม	1,006	329	398	776



## ลักษณะการชน

ลักษณะการชน	จำนวน (ครั้ง)	เกิดการตาย (ครั้ง)	คนตาย (คน)	คนบาดเจ็บ (คน)
ชนคนเดินเท้า (01-09)	935	309	329	705
ชนจักรยานสามล้อ (11-19)	-	-	-	-
บริเวณทางแยกจากคนละถนน (21-29)	3	-	-	3
บริเวณทางแยกจากถนนสายเดียวกัน (31-38)	-	-	-	-
ความบกพร่องของผู้ขับขี่ (41-48)				
บนทาง (51-59)	8	3	3	10
อุบัติเหตุจากการแข่ง (61-66)	35	9	56	34
อุบัติเหตุบริเวณทางโค้ง (71-79)	3	2	2	1
นอกทาง (81-89)	2	-	-	1
กรณีอื่น ๆ (91-96)	9	4	6	13
	11	2	2	9
รวม	1,006	329	398	776

### อุบัติเหตุจำแนกตามภาค

ภาค	จำนวน (ครั้ง)	คนตาย (คน)	คนบาดเจ็บ (คน)	ค่าเสียหาย (บาท)
เหนือ	127	56	96	1,053,000
ตะวันออกเฉียงเหนือ	182	107	132	2,155,000
กลาง	33	22	21	466,000
ใต้	124	57	99	641,000
ตะวันออก	78	68	76	230,000
ตะวันตก	12	5	6	14,000
กรุงเทพฯ ปริมาณ	450	83	346	2,691,000
รวม	1,006	398	776	7,250,000

### รายงานอุบัติเหตุภาคเหนือ

จังหวัด	จำนวน (ครั้ง)	คนตาย (คน)	คนบาดเจ็บ (คน)	ค่าเสียหาย (บาท)
เชียงใหม่	30	6	31	85,000
เชียงราย	10	6	10	132,000
กำแพงเพชร	5	3	3	6,000
ลำปาง	5	3	3	119,000
ลำพูน	17	10	9	64,000
แม่ฮ่องสอน	-	-	-	-
น่าน	2	-	1	41,000
นครสวรรค์	14	6	10	139,000
แพร่	5	2	5	306,000
เพชรบูรณ์	1	-	-	1,000
พะเยา	4	1	4	21,000
พิจิตร	18	11	8	113,000
พิษณุโลก	8	3	5	8,000
สุโขทัย	4	3	4	11,000
ตาก	-	-	-	-
อุทัยธานี	-	-	-	-
อุตรดิตถ์	4	2	3	7,000
รวม	127	56	96	1,053,000

### รายงานอุบัติเหตุภาคตะวันออกเฉียงเหนือ

จังหวัด	จำนวน (ครั้ง)	คนตาย (คน)	คนบาดเจ็บ (คน)	ค่าเสียหาย (บาท)
บุรีรัมย์	8	3	5	9,000
ชัยภูมิ	6	3	4	155,000
กาฬสินธุ์	1	1	-	1,000
ขอนแก่น	9	8	1	8,000
เลย	26	20	21	32,000
มหาสารคาม	17	6	15	40,000
มุกดาหาร	-	-	-	-
นครพนม	3	1	8	47,000
นครราชสีมา	38	26	23	134,000
หนองคาย	1	-	1	1,000
ร้อยเอ็ด	3	2	1	31,000
สกลนคร	5	4	1	166,000
ศรีสะเกษ	14	8	10	87,000
สุรินทร์	3	1	2	12,000
อุบลราชธานี	14	8	12	136,000
อุดรธานี	16	7	11	119,000
ยโสธร	1	3	-	700,000
อำนาจเจริญ	17	6	17	477,000
หนองบัวลำภู	-	-	-	-
รวม	182	107	132	2,155,000

### รายงานอุบัติเหตุภาคกลาง

จังหวัด	จำนวน (ครั้ง)	คนตาย (คน)	คนบาดเจ็บ (คน)	ค่าเสียหาย (บาท)
อ่างทอง	-	-	-	-
พระนครศรีอยุธยา	10	1	9	7,000
ชัยนาท	13	11	3	59,000
ลพบุรี	4	3	3	195,000
สระบุรี	5	6	6	204,000
สิงห์บุรี	1	1	-	1,000
รวม	33	22	21	466,000

### รายงานอุบัติเหตุภาคใต้

จังหวัด	จำนวน (ครั้ง)	คนตาย (คน)	คนบาดเจ็บ (คน)	ค่าเสียหาย (บาท)
ชุมพร	6	5	4	35,000
กระบี่	-	-	-	-
นครศรีธรรมราช	38	10	48	134,000
นราธิวาส	-	-	-	-
ปัตตานี	-	-	-	-
พังงา	15	9	7	15,000
พัทลุง	9	5	6	39,000
ภูเก็ต	8	1	8	9,000
ระนอง	3	3	1	4,000
สตูล	2	2	-	1,000
สงขลา	14	9	8	286,000
สุราษฎร์ธานี	23	10	13	25,000
ตรัง	3	1	3	62,000
ยะลา	3	2	1	31,000
รวม	124	57	99	641,000

### รายงานอุบัติเหตุภาคตะวันออก

จังหวัด	จำนวน (ครั้ง)	คนตาย (คน)	คนบาดเจ็บ (คน)	ค่าเสียหาย (บาท)
ฉะเชิงเทรา	13	7	9	59,000
จันทบุรี	13	3	10	12,000
ชลบุรี	5	4	4	6,000
นครนายก	4	2	2	4,000
ปราจีนบุรี	17	2	18	114,000
ระยอง	8	45	16	20,000
ตราด	1	-	1	1,000
สระแก้ว	17	5	16	14,000
รวม	78	68	76	230,000

### รายงานอุบัติเหตุภาคตะวันตก

จังหวัด	จำนวน (ครั้ง)	คนตาย (คน)	คนบาดเจ็บ (คน)	ค่าเสียหาย (บาท)
กาญจนบุรี	2	-	1	6,000
เพชรบุรี	1	1	-	1,000
ประจวบคีรีขันธ์	-	-	-	-
ราชบุรี	8	4	4	6,000
สมุทรสงคราม	-	-	-	-
สุพรรณบุรี	1	-	1	1,000
รวม	12	5	6	14,000

### รายงานอุบัติเหตุกรุงเทพฯ ปริมณฑล

จังหวัด	จำนวน (ครั้ง)	คนตาย (คน)	คนบาดเจ็บ (คน)	ค่าเสียหาย (บาท)
กรุงเทพฯ	176	17	122	467,000
นครปฐม	7	-	5	11,000
นนทบุรี	18	3	12	18,000
ปทุมธานี	29	6	23	28,000
สมุทรปราการ	135	43	112	2,094,000
สมุทรสาคร	85	14	72	73,000
รวม	450	83	346	2,691,000