



## รายงานศึกษาอุบัติเหตุรถจักรยานยนต์



สำนักอำนวยความปลอดภัย  
กรมทางหลวง

ตุลาคม 2546

# รายงานศึกษาอุบัติเหตุรถจักรยานยนต์

## วิเคราะห์โดย

นางญาดา ประพงค์เสนา	จ.บริหารงานสถิติ 7
นางอิศราณีย์ แสงเพชร	นักสถิติ 6 ว
น.ส.พรภานา นิ่มนวล	นักสถิติ 5
น.ส.สุกัญญา ช่วยหมุด	นักสถิติ 4

## บทสรุป

อุบัติเหตุรถจักรยานยนต์ที่เกิดขึ้นในปี 2543 – 2545 เกิดขึ้น 11,432 ครั้ง จากอุบัติเหตุที่เกิดขึ้นบนทางหลวงทั้งหมด 39,732 ครั้ง คิดเป็น 29 % ของการเกิดอุบัติเหตุบนทางหลวงโดยเฉลี่ยเกิดขึ้นปีละ 3,810 ครั้ง และมีอัตราการเพิ่มขึ้น 28 % ซึ่งทำให้มีคนตายถึง 2,582 คน (โดยเฉลี่ยปีละ 861 คน) คนบาดเจ็บ 11,755 คน (โดยเฉลี่ยปีละ 3,918 คน)

ร้อยละ 68 เกิดบนทางตรง ร้อยละ 18 เกิดบนทางแยก ร้อยละ 8 เกิดบนทางโค้ง **ซึ่งโอกาสสูญเสียชีวิตในบริเวณที่มีและไม่มีไฟฟ้าแสงสว่างพบว่า บริเวณทางตรงอันตรายมากที่สุด** รองลงมาได้แก่ บริเวณทางโค้งและบริเวณทางแยก จากข้อมูลอุบัติเหตุพบว่า ร้อยละ 47 ของอุบัติเหตุรถจักรยานยนต์เกิดขึ้นบนทางหลวงที่มี 2 ช่องจราจร ร้อยละ 27 ของอุบัติเหตุรถจักรยานยนต์เกิดขึ้นบนทางหลวงที่มี 4 ช่องจราจร และร้อยละ 26 ของอุบัติเหตุรถจักรยานยนต์เกิดขึ้นบนทางหลวงที่มีมากกว่า 4 ช่องจราจร สำหรับอุบัติเหตุรถจักรยานยนต์ มักเกิดขึ้นจากการขับรดด้วยความเร็วสูงถึงร้อยละ 73 ตัดหน้าในระยะกระชั้นชิดร้อยละ 13 ประเภทรถที่เกี่ยวข้องในการเกิดอุบัติเหตุรถจักรยานยนต์มากที่สุด ได้แก่ รถยนต์นั่ง และรถบรรทุกขนาดเล็ก เมื่อนำข้อมูลมาจำแนกตามเวลาพบว่า ช่วงเวลา 16.00 – 20.00 น.มีความถี่ในการเกิดอุบัติเหตุสูงกว่าเวลาอื่น

ภาคที่เกิดอุบัติเหตุสูงได้แก่ กรุงเทพฯ ปริมาณร้อยละ 32 รองลงมาได้แก่ภาคตะวันออกเฉียงเหนือร้อยละ 21 และภาคใต้ร้อยละ 16 โดยเกิดในกรุงเทพมหานครร้อยละ 12 รองลงมาได้แก่ จังหวัดสมุทรปราการ (ร้อยละ 6) และจังหวัดสมุทรสาคร (ร้อยละ 6)

จากการวิเคราะห์ข้อมูลพบว่า **บริเวณที่ควรศึกษาเพื่อกำหนดมาตรการอำนวยความสะดวกปลอดภัยบนทางหลวง รวมทั้งสิ้น 275 แห่ง 77 สายทาง ซึ่งกรมทางหลวงได้ดำเนินกิจกรรมอำนวยความสะดวก ปลอดภัย 78 แห่ง คิดเป็น 28 %** โดยมีรายละเอียดเรียงตามสายทาง ดังนี้

## สารบัญ

	หน้า
1. คำนำ	1
2. วัตถุประสงค์	1
3. การเก็บรวบรวมข้อมูล	1
4. การศึกษาข้อมูล	2
5. ผลการศึกษาข้อมูล	2
6. การคัดเลือกบริเวณอันตราย	10
7. สรุปบริเวณอันตรายตามลำดับความสำคัญ	11
8. ภาคผนวก	

# อุบัติเหตุรถจักรยานยนต์

## 1. คำนำ

ในระยะเวลาที่ผ่านมา ประเทศไทยได้ให้ความสำคัญต่อการพัฒนาการคมนาคมขนส่งเป็นอย่างมาก หน่วยงานของรัฐได้ดำเนินการตามแผนงานเพื่อก่อสร้างทางสาธารณูปโภคสำหรับรองรับการเจริญเติบโตทางเศรษฐกิจ และการขยายตัวของชุมชน แม้กระนั้นการดำเนินการดังกล่าวยังไม่สามารถแก้ไขปัญหาอันเนื่องจากการจราจรติดขัดได้ โดยเฉพาะอย่างยิ่งเขตกรุงเทพมหานคร ปริมณฑล และเมืองหลักของแต่ละภูมิภาค ด้วยเหตุนี้ประชาชนผู้ใช้ทางจำนวนมากจึงปรับเปลี่ยนไปใช้ยานพาหนะที่มีความคล่องตัวสูง คือ รถจักรยานยนต์ ดังจะเห็นได้จากสถิติยานพาหนะที่จดทะเบียนของกรมการขนส่งทางบก กระทรวงคมนาคม ปี 2545 มีรถจักรยานยนต์ทั่วประเทศประมาณ 16 ล้านกว่าคัน เขตกรุงเทพ ประมาณ 2 ล้านกว่าคัน และส่วนภูมิภาคประมาณ 14 ล้านกว่าคัน ซึ่งมีแนวโน้มที่จะเพิ่มขึ้นเรื่อยๆ ในขณะเดียวกัน สถิติอุบัติเหตุที่เกิดขึ้นบนทางหลวงในเขตความรับผิดชอบของกรมทางหลวง ปี 2545 มีรถจักรยานยนต์เกี่ยวข้องในการเกิดอุบัติเหตุรวม 5,113 คัน ดังนั้น สำนักอำนวยความปลอดภัยจึงเห็นควรศึกษาอุบัติเหตุที่เกิดขึ้นกับรถจักรยานยนต์ เพื่อให้การวางแผนอำนวยความปลอดภัยบนทางหลวงบรรลุเป้าหมาย

## 2. วัตถุประสงค์

1. เพื่อกำหนดบริเวณอันตรายเบื้องต้น สำหรับการศึกษาระบบการแก้ไขปัญหาอุบัติเหตุ
2. เพื่อใช้เป็นข้อมูลประกอบการพิจารณาแผนงานอำนวยความปลอดภัย ของการก่อสร้างช่องทางรถจักรยานยนต์

## 3. การเก็บรวบรวมข้อมูล

ระบบงานข้อมูลอุบัติเหตุของกรมทางหลวง ได้จากรายงานของเจ้าหน้าที่แขวงทางทั่วประเทศตามแบบฟอร์ม ส.3 – 02 เมื่อตรวจสอบสายทางแล้วพบอุบัติเหตุที่เกิดขึ้นบนทางหลวง และจากการคัดลอกข้อมูลที่สถานีตำรวจท้องที่เฉพาะกรณีที่ไม่ได้ตรวจพบเอง

#### 4. การศึกษาข้อมูล

การศึกษาครั้งนี้ ได้นำสถิติอุบัติเหตุบนทางหลวงระหว่างปี 2543 – 2545 รวม 3 ปี มาทำการคัดเลือกข้อมูลอุบัติเหตุที่เกี่ยวข้องกับรถจักรยานยนต์

#### 5. ผลการศึกษาข้อมูล

จากสถิติอุบัติเหตุบนทางหลวงปี 2543 – 2545 ดังนี้

ปี	จำนวนอุบัติเหตุ (ครั้ง)	จำนวนคนตาย (คน)		จำนวนคนบาดเจ็บ (คน)	
		ชาย	หญิง	ชาย	หญิง
2543	10,468	1,535	540	6,449	3,034
2544	14,491	1,606	534	8,297	3,789
2545	14,773	1,673	566	8,969	4,256
รวม	39,732	4,814	1,640	23,715	11,079

พบว่า อุบัติเหตุที่เกี่ยวข้องกับรถจักรยานยนต์มีถึง 29 % ของทั้งหมด(11,432 ราย) เกิดคนตาย 2,583 คน (เพศชาย 2,101 คน เพศหญิง 482 คน) และบาดเจ็บ 11,755 คน (เพศชาย 8,713 คน เพศหญิง 3,042 คน) โดยมีรายละเอียด ดังนี้

##### 5.1 ความรุนแรงของอุบัติเหตุ

จากการศึกษาพบว่า ร้อยละ 94 ของอุบัติเหตุรถจักรยานยนต์ที่เกิดขึ้นบนทางหลวง เกิดจากการชนโดยตรงของรถจักรยานยนต์ และเกิดการสูญเสียชีวิตถึง 17 % มีเพียงร้อยละ 6 ที่เป็นผลโดยอ้อมจากรถยนต์ชนกัน หรือเสียหลักแล้วมาชนรถจักรยานยนต์โดยเกิดการสูญเสียชีวิตเพียง 1 % เท่านั้น

## 5.2 สถานที่เกิดเหตุ

### 5.2.1 ลักษณะทาง

เมื่อพิจารณาข้อมูลแล้วพบว่า ร้อยละ 68 มักเกิดขึ้นบนทางตรง (เกิดบริเวณที่มีดและไม่มีไฟฟ้าแสงสว่าง ร้อยละ 22 ของทางตรงที่เกิดเหตุ) ร้อยละ 8 บนทางโค้ง (บริเวณที่มีดและไม่มีไฟฟ้าแสงสว่าง ร้อยละ 17 ของบริเวณทางโค้งที่เกิดเหตุ) และ ร้อยละ 18 บนทางแยก (บริเวณที่มีดและไม่มีไฟฟ้าแสงสว่าง ร้อยละ 5 ของบริเวณทางแยกที่เกิดเหตุ)

เมื่อพิจารณาถึงโอกาสการสูญเสียชีวิตในบริเวณที่มีดและไม่มีไฟฟ้าแสงสว่างพบว่า ในบริเวณทางโค้งมีโอกาสสูญเสียชีวิต 0.4 บริเวณทางแยกมีโอกาสสูญเสียชีวิต 0.2 และในบริเวณทางตรงมีโอกาสสูญเสียชีวิต 0.2

### 5.2.2 ลักษณะการจราจร

พบว่า ร้อยละ 47 ของอุบัติเหตุเกิดขึ้นบนทางหลวงที่มี 2 ช่องจราจร ร้อยละ 27 ของอุบัติเหตุเกิดขึ้นบนทางหลวงที่มี 4 ช่องจราจร (เกิดขึ้นบริเวณที่มีถนนกั้นกลางร้อยละ 85 ของทางหลวง 4 ช่องจราจร) และร้อยละ 26 ของอุบัติเหตุเกิดขึ้นบนทางหลวงที่มากกว่า 4 ช่องจราจร (เกิดบริเวณที่มีถนนกั้นกลางร้อยละ 91 ของทางหลวงที่มากกว่า 4 ช่องจราจร)

## 5.3 สาเหตุที่เกิด

จากสถิติข้อมูลอุบัติเหตุรถจักรยานยนต์พบว่า ร้อยละ 73 เกิดจากขับรถเร็วเกินอัตราที่กำหนด (เกิดการสูญเสียชีวิต 16 % ของอุบัติเหตุที่เกิดจากขับรถเร็ว) รองลงมาได้แก่ ตัดหน้าในระยะกระชั้นชิดร้อยละ 13 (เกิดการสูญเสียชีวิต 23 % ของอุบัติเหตุที่เกิดจากการตัดหน้ากระชั้นชิด) และเมาสุราร้อยละ 2 (เกิดการสูญเสียชีวิต 34 % ของอุบัติเหตุที่เกิดจากการเมาสุรา)

## 5.4 ประเภทที่เกี่ยวข้องในการเกิดอุบัติเหตุ

จากสถิติพบว่า คนเดินเท้า 419 คน และรถยนต์จำนวน 21,907 คัน มีส่วนเกี่ยวข้องในการเกิดอุบัติเหตุ รายละเอียดสัดส่วนประเภทรถ ดังนี้คือ

รถจักรยาน	63
รถสามล้อ	26
รถจักรยานยนต์	13,248
รถสามล้อเครื่อง	59

รถยนต์นั่ง	3,987
รถโดยสารขนาดเล็ก	336
รถบรรทุกขนาดเล็ก	2,618
รถโดยสารขนาดใหญ่	272
รถบรรทุก 6 ล้อ	434
รถบรรทุก 10 ล้อ หรือมากกว่า	553
รถดัดแปลงเพื่อการเกษตร	19
รถพ่วง	93
อื่น ๆ	199

เมื่อศึกษาถึงลักษณะการชนพบว่า อุบัติเหตุที่เกิดจากรถจักรยานยนต์ชนรถยนต์มีถึง 67 % (เกิดอุบัติเหตุ 7,609 ครั้ง อุบัติเหตุที่เกิดการตาย 1,491 ครั้ง) ทำให้มีคนที่ตายถึง 1,833 คน ได้รับบาดเจ็บ 6,767 คน รองลงมาได้แก่รถจักรยานยนต์ชนกัน 14 % (เกิดอุบัติเหตุ 1,612 ครั้ง อุบัติเหตุที่เกิดการตาย 182 ครั้ง) ทำให้มีคนที่ตาย 228 คน ได้รับบาดเจ็บ 2,742 คน

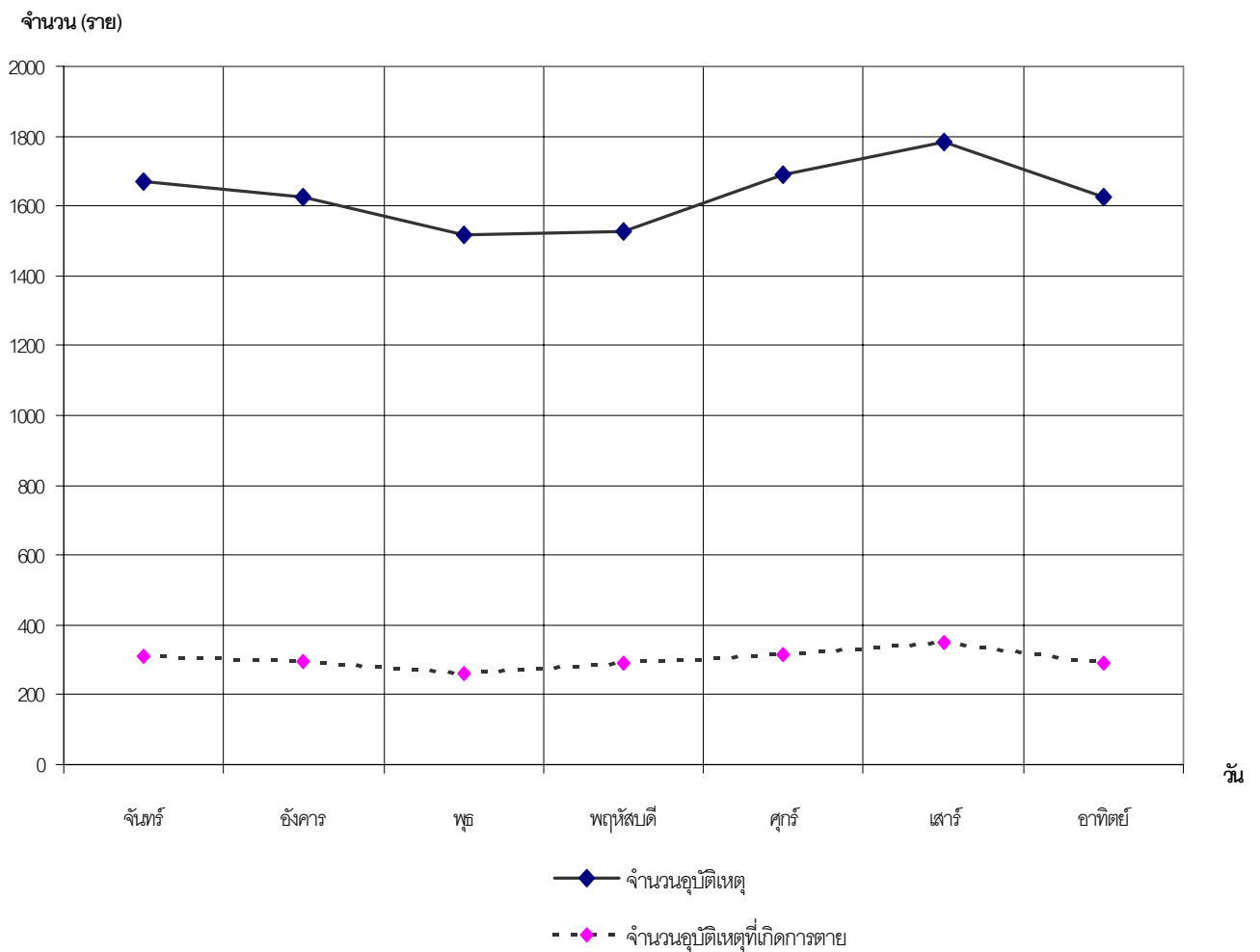


## 5.5 วัน เวลา ที่เกิดเหตุ

จากข้อมูลพบว่า การกระจายของอุบัติเหตุที่มีรถจักรยานยนต์เกี่ยวข้อง

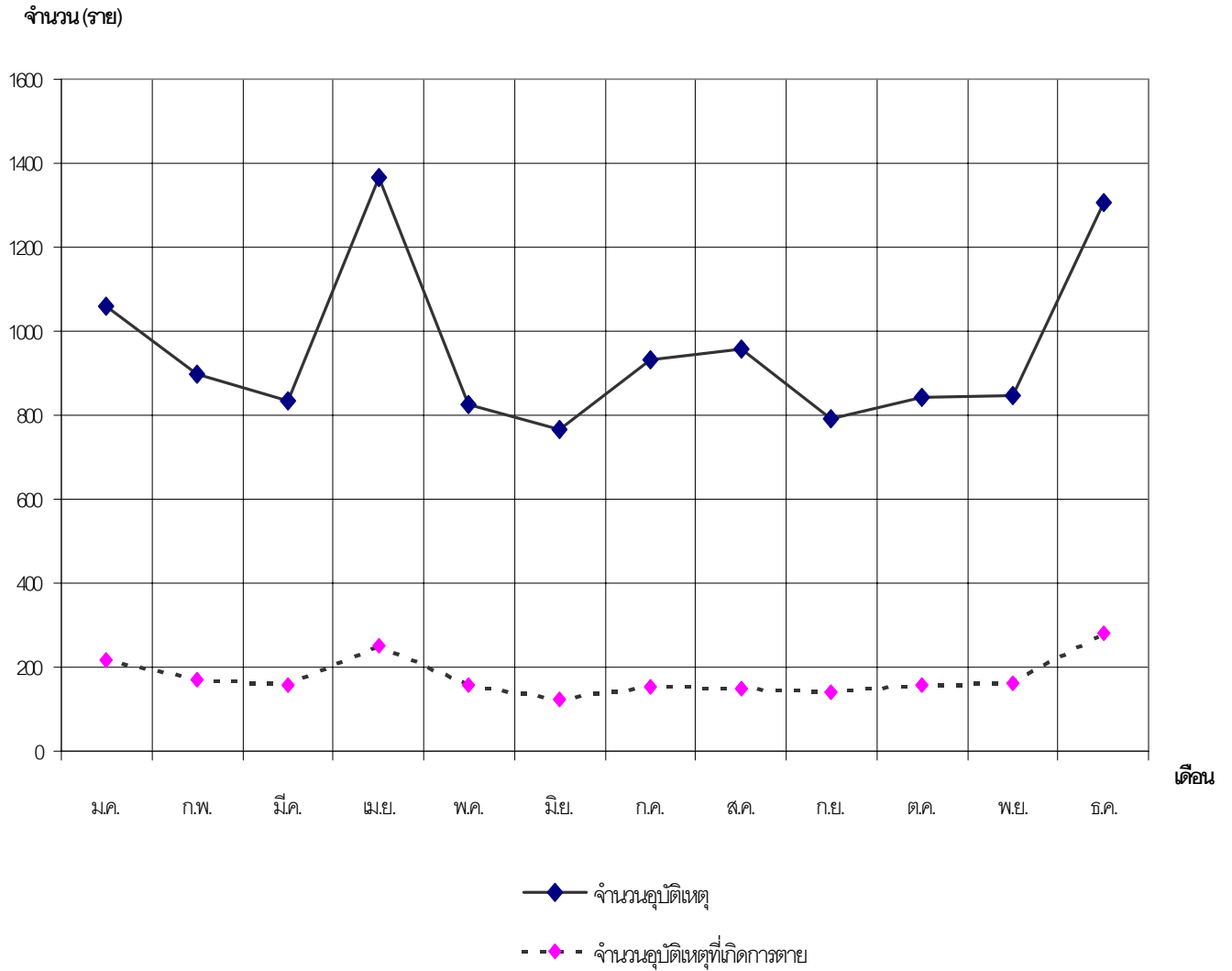
เมื่อจำแนกตามวันที่เกิดเหตุ มักเกิดกระจายทุกวันของสัปดาห์ ดังแสดงตามแผนภาพที่ 1

แผนภาพที่ 1 แสดงอุบัติเหตุจำแนกตามวันที่เกิดเหตุ



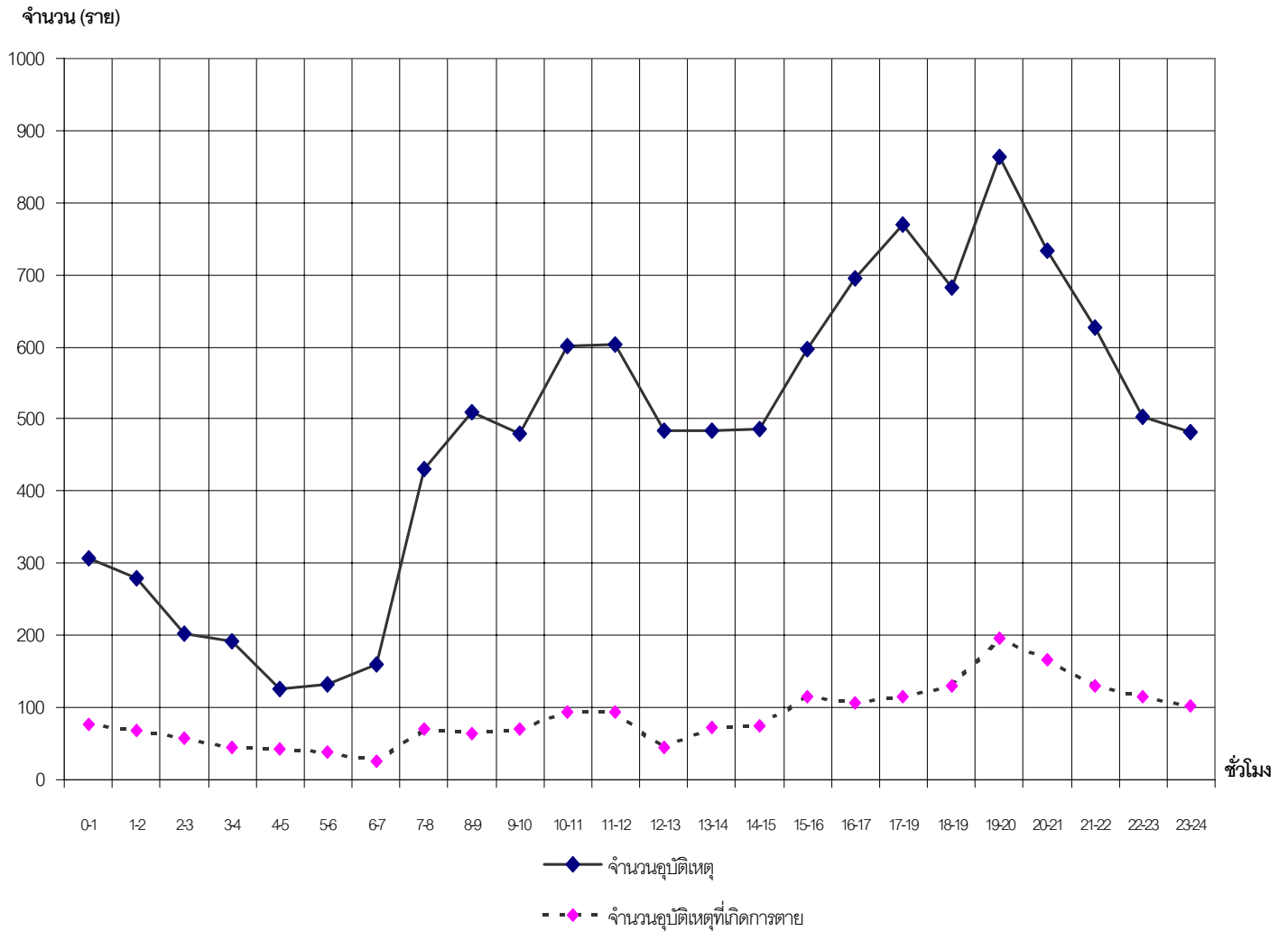
เมื่อจำแนกตามเดือนที่เกิดเหตุ มักเกิดในช่วงเทศกาลปีใหม่ และสงกรานต์ คือในเดือน มกราคม เมษายน และธันวาคม รายละเอียดดังแสดงตามแผนภาพที่ 2

แผนภาพที่ 2 แสดงอุบัติเหตุจำแนกตามเดือนที่เกิดเหตุ



เมื่อจำแนกตามเวลาที่เกิดเหตุ มักเกิดในช่วงเวลาพลบค่ำ คือช่วงเวลา 16.00 น. – 20.00 น.  
รายละเอียดดังแสดงตามแผนภาพที่ 3

แผนภาพที่ 3 แสดงอุบัติเหตุจำแนกตามเวลาที่เกิดเหตุ



## 5.6 ลักษณะการชน

ลักษณะการชน	จำนวน (ครั้ง)	เกิดการตาย (ครั้ง)	จำนวน คนตาย (คน)	จำนวน คนบาดเจ็บ (คน)	ค่าเสียหาย (บาท)
ชนคนเดินเท้า (01 – 09)	388	72	76	410	1,600,000
ชนจักรยานสามล้อ (11 – 19)	90	16	17	133	670,000
บริเวณทางแยกจากคนละถนน (21 – 28)	942	176	218	1,129	11,350,000
บริเวณทางแยกจากถนนสายเดียวกัน (31 – 37)	151	18	19	181	1,333,000
ความบกพร่องของผู้ขับขี่ (41 – 46)	916	197	229	1,144	10,905,000
บนทาง (51 – 59)	4,879	692	845	3,994	42,999,000
อุบัติเหตุจากการแซง (61 – 66)	205	62	90	286	9,877,000
อุบัติเหตุบริเวณโค้ง (71 – 79)	419	169	201	511	8,397,000
นอกทาง (81 – 86)	1,248	357	455	1,482	13,641,000
กรณีอื่นๆ (91 – 98)	2,194	360	433	2,485	11,115,000
รวม	11,432	2,119	2,583	11,755	111,887,000

พบว่า ลักษณะการชนเกิดบนทางถึง 42 % นอกทาง 11 % และบริเวณทางแยกจากคนละถนน 8 %

### 5.7 ภาคที่เกิดอุบัติเหตุ

เมื่อพิจารณาตามภาคที่เกิดอุบัติเหตุที่สุด ได้แก่ กรุงเทพฯ ปริมาณพล 32 % รองลงมา ได้แก่ ภาคตะวันออกเฉียงเหนือ 21 % และภาคใต้ 16 %

จังหวัดที่เกิดอุบัติเหตุสูงสุด 10 อันดับ คือ

ลำดับ	จังหวัด	จำนวน อุบัติเหตุ (ครั้ง)	จำนวน คนตาย (คน)	จำนวน คนบาดเจ็บ (คน)	ค่าเสียหาย (บาท)
1	กรุงเทพฯ	1,413	32	35	6,174,000
2	สมุทรปราการ	714	85	100	2,531,000
3	สมุทรสาคร	682	37	43	676,000
4	นครราชสีมา	445	135	172	5,594,000
5	เชียงใหม่	418	82	509	1,392,000
6	ภูเก็ต	410	43	51	1,699,000
7	อำนาจเจริญ	377	27	42	15,656,000
8	นครศรีธรรมราช	370	49	68	3,537,000
9	ปราจีนบุรี	340	52	61	456,000
10	นครสวรรค์	338	25	33	2,969,000

## 6. การคัดเลือกบริเวณอันตราย

จากการวิเคราะห์ข้อมูลอุบัติเหตุที่เกี่ยวข้องกับรถจักรยานยนต์ ที่สามารถระบุจุดที่เกิดเหตุได้ชัดเจน ในระหว่างปี 2543 – 2545 รวมทั้งสิ้น 8,557 แห่ง พบว่า ตารางแจกแจงความถี่ของข้อมูลมี ดังนี้คือ

อุบัติเหตุที่เกิดขึ้น ณ จุดเดียวกัน ในรอบ 3 ปี	ความถี่ (ครั้ง)
1 ครั้ง	7,220
2 ครั้ง	853
3 ครั้ง	209
4 ครั้ง	85
5 ครั้ง	73
6 ครั้ง	34
มากกว่า 6 ครั้ง	83
รวม	8,557

จากข้อมูลดังกล่าวข้างต้น จึงตัดสินใจไม่พิจารณาบริเวณที่เกิดอุบัติเหตุในรอบ 3 ปี เพียง 1 ครั้ง มาทำการวิเคราะห์ ซึ่งในการวิเคราะห์ข้อมูลทางด้านสถิติถือว่า การเกิดอุบัติเหตุมีการกระจายของข้อมูลเป็นภาพปกติ (Normal Distribution) จึงได้กำหนดบริเวณทางหลวงที่มีอันตรายเพียง 10 % ของพื้นที่โค้งของการกระจายโอกาสการเกิดอุบัติเหตุ

ดังนั้น ค่าวิกฤตที่ใช้เป็นเกณฑ์กำหนดบริเวณอันตราย จึงเป็นค่าที่มากกว่า

$$\bar{X} + Z_{(\alpha=0.10)} * (S.D./\sqrt{n})$$

เมื่อ  $\bar{X}$  แทนตัวกลางของจำนวนครั้งในการเกิดอุบัติเหตุที่จุดเดียวกัน

$Z_{(\alpha=0.10)}$  แทนค่าสถิติของข้อมูลที่มีการกระจายเป็นปกติ และมีระดับความเชื่อมั่น 0.10 (1 - 0.10 \* 100)

S.D. แทนค่าเบี่ยงเบนมาตรฐานของข้อมูล จำนวนครั้งในการเกิดอุบัติเหตุ

n แทนจำนวนบริเวณที่เกิดอุบัติเหตุ

### ผลการวิเคราะห์ พอสรุปได้ดังนี้

จำนวนอุบัติเหตุที่เกี่ยวข้องกับรถจักรยานยนต์ = 1,337 แห่ง

(ไม่นับที่เกิด 1 ครั้ง)

ตัวกลางจำนวนครั้งที่เกิดอุบัติเหตุ  $\bar{X}$  = 3.1500 ครั้งต่อ 3 ปี

ความเบี่ยงเบนมาตรฐาน (S.D.) = 2.9010 ครั้งต่อ 3 ปี

ค่าวิกฤต เมื่อ  $\alpha = 0.10$  = 3.2805 ครั้งต่อ 3 ปี

สำหรับอุบัติเหตุรถจักรยานยนต์จึงมีค่ากำหนดบริเวณอันตรายที่มากกว่า 4 ครั้งต่อ 3 ปี

ดังนั้น บริเวณที่ควรดำเนินการศึกษาเฉพาะบริเวณ รวม 275 แห่ง

### สรุปบริเวณอันตรายตามลำดับความสำคัญ

ในการจัดลำดับความสำคัญ ได้นำอัตราความสูญเสียจากอุบัติเหตุ โดยคำนวณจากอัตราส่วนร้อยละของจำนวนคนตายและบาดเจ็บ ต่อจำนวนปริมาณการจราจรที่ผ่าน ณ จุดดังกล่าว โดยเฉลี่ยต่อปี

$$\text{อัตราความสูญเสียจากอุบัติเหตุ} = \left[ \frac{\text{จำนวนผู้เสียชีวิตและบาดเจ็บโดยเฉลี่ยต่อปี}}{\text{ปริมาณจราจรปี}2545 \times 365 \text{ วัน}} \times 10^8 \right]$$

เมื่อนำข้อมูลมาจัดลำดับความสำคัญ และตรวจสอบกับแผนงานอำนวยความสะดวกภัยที่สำนักอำนวยความสะดวกภัยจัดสรรเงินงบประมาณให้ในปี 2542 – 2545 จำนวน 275 แห่ง ได้มีการดำเนินกิจกรรมอำนวยความสะดวกภัย 78 แห่ง คิดเป็น 28 % รายละเอียด ดังนี้

สรุปบริเวณอุบัติเหตุที่เกี่ยวข้องกับรถจักรยานยนต์

ลำดับ ที่	ทางหลวง ตอน ควบคุม	ชื่อสายทาง ชื่อบริเวณ สำนักงานหลวงที่ แขวงการทาง จังหวัด	หลักก.ม.	ปริมาณจราจร ปี 2545 ปริมาณรถ จักรยานยนต์	ปี กิจกรรม	จำนวน (Number)			อัตราอุบัติเหตุ ต่อปริมาณ การเดินทาง
						อุบัติเหตุ	คนตาย	บาดเจ็บ	
1	317 402	กม.101+000(ต่อเขตแขวงฯ จันทบุรี) - สะพานข้ามคลองวังจิกฝั่งใต้  สำนักงานหลวงที่ 8 แขวงการทาง สระแก้ว จังหวัด : สระแก้ว	111+500	6,359  2,012		14	0	18	589.118
2	224 301	ต่อเขตเทศบาลตำบลโชคชัยควบคุม - ครบุรี <b>สี่แยกชลประทาน</b> สำนักงานหลวงที่ 8 แขวงการทาง นครราชสีมา 2 จังหวัด : นครราชสีมา	1+800	5,498  1,516	2542 ไฟฟ้า ฯ	13	1	14	585.912
3	212 1601	สี่แยกอำนาจเจริญ - กม.37+500(ต่อเขตแขวงฯ อุบลราชธานีที่ 1)  สำนักงานหลวงที่ 7 แขวงการทางอำนาจเจริญ จังหวัด :อำนาจเจริญ	74+547	5,537  2,016		11	1	15	580.374
4	202 1100	สี่แยกอำนาจเจริญ - ทางแยกไปซานุมาน(หนองผือ)  สำนักงานหลวงที่ 7 แขวงการทางอำนาจเจริญ จังหวัด :อำนาจเจริญ	55+500	5,323  2,050		10	1	14	557.384
5	1015 100	ลำพูน - อ.สันป่าตอง  สำนักงานหลวงที่ 1 แขวงการทางลำพูน จังหวัด : เชียงใหม่	6+500	5,910  3,006		13	0	18	553.108
6	224 200	คอสะพานข้ามทางรถไฟห้วยเหล่งใต้ - ต่อเขตเทศบาลตำบลโชคชัยควบคุม  สำนักงานหลวงที่ 8 แขวงการทาง นครราชสีมา 2 จังหวัด : นครราชสีมา	28+347	7,305  2,475		14	3	16	532.258
7	3149 100	ทางแยกเข้าแหลมสิงห์  สำนักงานหลวงที่ 12 แขวงการทางจันทบุรี จังหวัด : จันทบุรี	2+700	2,657  1,212		4	0	7	495.686
8	202 1100	สี่แยกอำนาจเจริญ - ทางแยกไปซานุมาน(หนองผือ)  สำนักงานหลวงที่ 7 แขวงการทางอำนาจเจริญ จังหวัด :อำนาจเจริญ	53+600	5,323  2,050		9	0	13	483.066
9	3069 100	ปราจีนบุรี - ศรีมหาโพธิ <b>สี่แยกท่าประชุม</b> สำนักงานหลวงที่ 8 แขวงการทางปราจีนบุรี จังหวัด : ปราจีนบุรี	20+822	4,745  2,081	2544 สัญญาณ ฯ	7	0	12	481.640
10	4030 100	เทพกระษัตรี - เขิงทะเล  สำนักงานหลวงที่ 14 แขวงการทางภูเก็ต จังหวัด : ภูเก็ต	5+836	5,387  3,916		11	0	16	471.199



สรุปบริเวณอุบัติเหตุที่เกี่ยวข้องกับรถจักรยานยนต์

ลำดับ ที่	ทางหลวง ตอน ควบคุม	ชื่อสายทาง ชื่อบริเวณ สำนักทางหลวงที่ แขวงการทาง จังหวัด	หลักก.ม.	ปริมาณจราจร ปี 2545 ปริมาณรถ จักรยานยนต์	ปี กิจกรรม	จำนวน (Number)			อัตราอุบัติเหตุ ต่อปริมาณ การเดินทาง
						อุบัติเหตุ	คนตาย	บาดเจ็บ	
11	201 1400	สามแยกไปเชียงใหม่ - เชียงคาน สำนักทางหลวงที่ 6 แขวงการทาง เลย 1 จังหวัด : เลย	42+500	6,017 1,913	2545 ไฟฟ้า ฯ	4	1	10	380.038
12	108 300	สะพานห้วยอีสิง - สามแยกสอด สำนักทางหลวงที่ 1 แขวงการทาง เชียงใหม่ 1 จังหวัด : เชียงใหม่	68+500	5,665 1,019	2545 รวากัน ฯ	4	1	8	368.904
13	317 500	สะพานข้ามคลองวังจิกฝั่งใต้ - บรรจบทางหลวงหมายเลข 33 (สระแก้ว) สำนักทางหลวงที่ 8 แขวงการทาง สระแก้ว จังหวัด : สระแก้ว	130+500	9,339 1,448		6	0	14	355.578
14	212 1502	กม.93+400(ต่อเขตแขวงฯ มุกดาหาร) - สี่แยกอำนาจเจริญ <b>หน้า รร.อำนาจเจริญ</b> สำนักทางหลวงที่ 7 แขวงการทาง อำนาจเจริญ จังหวัด : อำนาจเจริญ	75+775	8,318 2,706	2545 สะพาน ฯ	8	0	14	347.933
15	224 200	คอสะพานข้ามทางรถไฟห้วยเหล่งใต้ - ต่อเขตเทศบาลตำบลโชคชัยควบคุม สำนักทางหลวงที่ 8 แขวงการทาง นครราชสีมา 2 จังหวัด : นครราชสีมา	26+200	7,305 2,475		7	3	9	336.163
16	212 1601	สี่แยกอำนาจเจริญ - กม.37+500(ต่อเขตแขวงฯ อุบลราชธานีที่ 1) สำนักทางหลวงที่ 7 แขวงการทาง อำนาจเจริญ จังหวัด : อำนาจเจริญ	72+900	5,537 2,016		5	0	9	326.460
17	41 1100	ท่าประจักษ์ - ทางหลวงหมายเลข 4 (พัทลุง) สำนักทางหลวงที่ 15 แขวงการทาง พัทลุง จังหวัด : พัทลุง	75+500	10,639 1,493		6	5	9	316.157
18	201 1400	สามแยกไปเชียงใหม่ - เชียงคาน สำนักทางหลวงที่ 6 แขวงการทาง เลย 1 จังหวัด : เลย	46+500	6,017 1,913		6	0	9	310.940
19	41 100	สี่แยกปฐมพร (ชุมพร) - แยกเข้าสู่ สำนักทางหลวงที่ 13 แขวงการทาง ชุมพร จังหวัด : ชุมพร	34+560	15,988 1,167		12	3	16	303.438
20	202 1100	สี่แยกอำนาจเจริญ - ทางแยกไปขามเฒ่า(หนองผือ) สำนักทางหลวงที่ 7 แขวงการทาง อำนาจเจริญ จังหวัด : อำนาจเจริญ	55+000	5,323 2,050		4	0	8	297.271

สรุปบริเวณอุบัติเหตุที่เกี่ยวข้องกับรถจักรยานยนต์

ลำดับ ที่	ทางหลวง ตอน ควบคุม	ชื่อสายทาง ชื่อบริเวณ สำนักทางหลวงที่ แขวงการทาง จังหวัด	หลักก.ม.	ปริมาณจราจร ปี 2545 ปริมาณรถ จักรยานยนต์	ปี กิจกรรม	จำนวน (Number)			อัตราอุบัติเหตุ ต่อปริมาณ การเดินทาง
						อุบัติเหตุ	คนตาย	บาดเจ็บ	
21	4027 100	สี่แยกท่าเรือ - เมืองใหม่ สำนักทางหลวงที่ 14 แขวงการทาง ภูเก็ต จังหวัด : ภูเก็ต	19+538	5,082 4,310		7	0	10	291.708
22	212 1601	สี่แยกอำนาจเจริญ - กม.37+500(ต่อเขตแขวงฯ อุบลราชธานีที่ 1) สำนักทางหลวงที่ 7 แขวงการทาง อำนาจเจริญ จังหวัด : อำนาจเจริญ	71+500	5,537 2,016		5	0	8	290.187
23	206 102	ทางเลี่ยงเมืองพินาย สำนักทางหลวงที่ 8 แขวงการทาง นครราชสีมา 1 จังหวัด : นครราชสีมา	2+500	5,051 1,687		4	6	1	284.626
24	317 402	กม.101+000(ต่อเขตแขวงฯ จันทบุรี) - สะพานข้ามคลองวังจิกฝั่งใต้ สำนักทางหลวงที่ 8 แขวงการทาง สระแก้ว จังหวัด : สระแก้ว	112+000	6,359 2,012		5	1	7	261.830
25	317 402	กม.101+000(ต่อเขตแขวงฯ จันทบุรี) - สะพานข้ามคลองวังจิกฝั่งใต้ สำนักทางหลวงที่ 8 แขวงการทาง สระแก้ว จังหวัด : สระแก้ว	115+500	6,359 2,012		5	1	7	261.830
26	4025 100	ท่าเรือ - หาดสุรินทร์ สำนักทางหลวงที่ 14 แขวงการทาง ภูเก็ต จังหวัด : ภูเก็ต	12+104	10,301 2,585		8	0	12	255.135
27	212 1502	กม.93+400(ต่อเขตแขวงฯ มุกดาหาร) - สี่แยกอำนาจเจริญ สำนักทางหลวงที่ 7 แขวงการทาง อำนาจเจริญ จังหวัด : อำนาจเจริญ	75+500	8,318 2,706		6	0	10	248.524
28	212 1502	กม.93+400(ต่อเขตแขวงฯ มุกดาหาร) - สี่แยกอำนาจเจริญ <b>หน้า รร.อำนาจเจริญ</b> สำนักทางหลวงที่ 7 แขวงการทาง อำนาจเจริญ จังหวัด : อำนาจเจริญ	76+400	8,318 2,706	2545 สะพาน ฯ	5	0	10	248.524
29	3049 100	นครนายก - น้ำตกนางรอง <b>สี่แยกประชาเกษม</b> สำนักทางหลวงที่ 8 แขวงการทาง ปราจีนบุรี จังหวัด : นครนายก	7+500	2,604 795	2544 ไฟฟ้า ฯ 2544 สัญญาณ ฯ	4	0	3	241.812
30	4015 100	แยกทางหลวงหมายเลข 4016(บ.ตาล)-บรรจบทางหลวงหมายเลข 4238(อ.ลา) สำนักทางหลวงที่ 14 แขวงการทาง นครศรีธรรมราช 1 จังหวัด : นครศรีธรรมราช	9+000	9,180 2,411		5	0	10	236.367

สรุปบริเวณอุบัติเหตุที่เกี่ยวข้องกับรถจักรยานยนต์

ลำดับ ที่	ทางหลวง ตอน ควบคุม	ชื่อสายทาง ชื่อบริเวณ สำนักทางหลวงที่ แขวงการทาง จังหวัด	หลักก.ม.	ปริมาณจราจร ปี 2545 ปริมาณรถ จักรยานยนต์	ปี กิจกรรม	จำนวน (Number)			อัตราอุบัติเหตุ ต่อปริมาณ การเดินทาง
						อุบัติเหตุ	คนตาย	บาดเจ็บ	
31	317 402	กม.101+000(ต่อเขตแขวงฯ จันทบุรี) - สะพานข้ามคลองวังจิกฝั่งใต้  สำนักทางหลวงที่ 8 แขวงการทาง สระแก้ว จังหวัด : สระแก้ว	115+000	6,359  2,012		5	1	6	229.101
32	408 200	แยกเข้าเข็ญใหญ่ - หัวไทร  สามแยกหน้า สตน. สำนักทางหลวงที่ 15 แขวงการทาง พัทลุง จังหวัด : นครศรีธรรมราช	58+450	8,742  2,059	2542 ติดปุ่ม ฯ 2544 ตีเส้น ฯ	4	0	9	228.289
33	303 100	ดาวคะนอง - ป้อมพระจุล  แยกพระประแดง สำนักทางหลวงที่ 11 แขวงการทาง สมุทรปราการ จังหวัด : สมุทรปราการ	11+200	38,099  7,841	2545 สัญญาณ ฯ	40	0	38	226.621
34	41 200	แยกเข้าสวี - ทางแยกเข้าหลังสวน  สำนักทางหลวงที่ 13 แขวงการทาง ชุมพร จังหวัด : ชุมพร	44+903	16,679  1,601		9	1	14	224.813
35	212 1502	กม.93+400(ต่อเขตแขวงฯ มุกดาหาร) - สี่แยกอำนาจเจริญ  หน้า รร.อำนาจเจริญ สำนักทางหลวงที่ 7 แขวงการทางอำนาจเจริญ จังหวัด :อำนาจเจริญ	76+200	8,318  2,706	2545 สะพาน ฯ	6	1	8	223.671
36	1065 100	แยกทางหลวงหมายเลข 101 - กม.32+762(ต่อเขตแขวงฯ พิษณุโลก)  สำนักทางหลวงที่ 4 แขวงการทาง กำแพงเพชร จังหวัด : กำแพงเพชร	28+000	3,735  2,482		5	1	4	220.341
37	212 1601	สี่แยกอำนาจเจริญ - กม.37+500(ต่อเขตแขวงฯ อุบลราชธานีที่ 1)  สำนักทางหลวงที่ 7 แขวงการทางอำนาจเจริญ จังหวัด :อำนาจเจริญ	75+350	5,537  2,016		4	0	6	217.640
38	108 200	สะพานแม่ชาน - สะพานห้วยอี่ลิง  สำนักทางหลวงที่ 1 แขวงการทาง เชียงใหม่ 1 จังหวัด : เชียงใหม่	58+500	9,854  1,548		5	1	8	216.256
39	4 2900	สะพานหน้า อ.ท้ายเหมือง - สามแยกโคกกลอย  สำนักทางหลวงที่ 14 แขวงการทางภูเก็ต จังหวัด : พังงา	14+500	4,416  1,949		4	2	3	215.218
40	403 103	ร่อนพิบูลย์ - ทางหลวงหมายเลข 41  สำนักทางหลวงที่ 14 แขวงการทาง นครศรีธรรมราช 2 จังหวัด : นครศรีธรรมราช	31+300	10,801  2,029		5	0	10	213.541

สรุปบริเวณอุบัติเหตุที่เกี่ยวข้องกับรถจักรยานยนต์

ลำดับ ที่	ทางหลวง ตอน ควบคุม	ชื่อสายทาง สำนักงานหลวงที่	ชื่อบริเวณ แขวงการทาง จังหวัด	หลักก.ม.	ปริมาณจราจร ปี 2545 ปริมาณรถ จักรยานยนต์	ปี กิจกรรม	จำนวน (Number)			อัตราอุบัติเหตุ ต่อปริมาณ การเดินทาง
							อุบัติเหตุ	คนตาย	บาดเจ็บ	
41	403 103	ร่อนพิบูลย์ - ทางหลวงหมายเลข 41		26+900	10,801		4	0	10	213.541
		สำนักงานหลวงที่ 14	แขวงการทาง นครศรีธรรมราช 2		2,029					
		จังหวัด : นครศรีธรรมราช								
42	3 701	ต่อทางเมืองพิทยา - ทางแยกเข้าสี่ดหีบ		148+500	18,391	2542 ราวกัน ฯ	6	2	15	210.834
		สำนักงานหลวงที่ 12	แขวงการทาง สน.บท.ชลบุรี?2		3,700					
		จังหวัด : ชลบุรี								
43	108 300	สะพานห้วยอีลิ่ง - สามแยกฮอด		66+500	5,665		5	2	3	204.947
		สำนักงานหลวงที่ 1	แขวงการทาง เชียงใหม่ 1		1,019					
		จังหวัด : เชียงใหม่								
44	317 500	สะพานข้ามคลองวังจิกฝั่งใต้ - บรรจบทางหลวงหมายเลข 33 (สระแก้ว)		131+500	9,339		5	1	7	203.187
		สำนักงานหลวงที่ 8	แขวงการทาง สระแก้ว		1,448					
		จังหวัด : สระแก้ว								
45	107 402	กม.145+000 - ผาง		150+000	11,598		6	0	12	198.855
		สำนักงานหลวงที่ 1	แขวงการทาง เชียงใหม่ 3		4,935					
		จังหวัด : เชียงใหม่								
46	212 1502	กม.93+400(ต่อเขตแขวงฯ มุกดาหาร) - สี่แยกอำนาจเจริญ		80+500	8,318		6	0	8	198.819
		สำนักงานหลวงที่ 7	แขวงการทางอำนาจเจริญ		2,706					
		จังหวัด :อำนาจเจริญ								
47	212 1502	กม.93+400(ต่อเขตแขวงฯ มุกดาหาร) - สี่แยกอำนาจเจริญ <b>หน้า รร.อำนาจเจริญ</b>		75+700	8,318	2545 สะพาน ฯ	5	0	8	198.819
		สำนักงานหลวงที่ 7	แขวงการทางอำนาจเจริญ		2,706					
		จังหวัด :อำนาจเจริญ								
48	212 1502	กม.93+400(ต่อเขตแขวงฯ มุกดาหาร) - สี่แยกอำนาจเจริญ		77+500	8,318		5	0	8	198.819
		สำนักงานหลวงที่ 7	แขวงการทางอำนาจเจริญ		2,706					
		จังหวัด :อำนาจเจริญ								
49	317 402	กม.101+000(ต่อเขตแขวงฯ จันทบุรี) - สะพานข้ามคลองวังจิกฝั่งใต้		113+500	6,359		5	0	6	196.373
		สำนักงานหลวงที่ 8	แขวงการทาง สระแก้ว		2,012					
		จังหวัด : สระแก้ว								
50	317 402	กม.101+000(ต่อเขตแขวงฯ จันทบุรี) - สะพานข้ามคลองวังจิกฝั่งใต้		112+500	6,359		4	0	6	196.373
		สำนักงานหลวงที่ 8	แขวงการทาง สระแก้ว		2,012					
		จังหวัด : สระแก้ว								

สรุปบริเวณอุบัติเหตุที่เกี่ยวข้องกับรถจักรยานยนต์

ลำดับ ที่	ทางหลวง ตอน ควบคุม	ชื่อสายทาง ชื่อบริเวณ สำนักงานหลวงที่ แขวงการทาง จังหวัด	หลักก.ม.	ปริมาณจราจร ปี 2545 ปริมาณรถ จักรยานยนต์	ปี กิจกรรม	จำนวน (Number)			อัตราอุบัติเหตุ ต่อปริมาณ การเดินทาง
						อุบัติเหตุ	คนตาย	บาดเจ็บ	
51	224 200	คอสะพานข้ามทางรถไฟหัวทะเลฝั่งใต้ - ต่อเขตเทศบาลตำบลโชคชัยควบคุม  สำนักงานหลวงที่ 8 แขวงการทาง นครราชสีมา 2 จังหวัด : นครราชสีมา	26+500	7,305  2,475		4	2	5	196.095
52	21 603	จุดสุดทางเลี้ยงเมืองเขาท่าเกย - หนองไผ่  สำนักงานหลวงที่ 9 แขวงการทาง เพชรบูรณ์ 2 จังหวัด : เพชรบูรณ์	140+920	7,594  2,693		5	3	4	186.430
53	212 1601	สี่แยกอำนาจเจริญ - กม.37+500(ต่อเขตแขวงฯ อุบลราชธานีที่ 1)  สำนักงานหลวงที่ 7 แขวงการทางอำนาจเจริญ จังหวัด :อำนาจเจริญ	74+500	5,537  2,016		5	1	4	181.367
54	41 1100	ท่าประจักษ์ - ทางหลวงหมายเลข 4 (พัทลุง)  สำนักงานหลวงที่ 15 แขวงการทาง พัทลุง จังหวัด : พัทลุง	72+500	10,639  1,493		4	4	4	180.661
55	115 301	สามง่าม - พิจิตร  สำนักงานหลวงที่ 4 แขวงการทาง พิจิตร จังหวัด : พิจิตร	85+000	5,873  4,791		4	4	3	179.839
56	201 1300	สามแยกหน้าแขวงฯเลย - สามแยกไปเชียงกลม  สำนักงานหลวงที่ 6 แขวงการทาง เลย 1 จังหวัด : เลย	2+500	11,145  5,646		8	6	5	179.483
57	304 600	สี่แยกกบินทร์บุรี(ใหม่) - คอสะพานฝั่งใต้กม.30+794  สำนักงานหลวงที่ 8 แขวงการทาง ปราจีนบุรี จังหวัด : ปราจีนบุรี	3+000	11,628  2,134		5	1	8	179.171
58	212 1502	กม.93+400(ต่อเขตแขวงฯ มุกดาหาร) - สี่แยกอำนาจเจริญ  สำนักงานหลวงที่ 7 แขวงการทางอำนาจเจริญ จังหวัด :อำนาจเจริญ	87+500	8,318  2,706		4	0	7	173.967
59	3242 100	แยกทางหลวงหมายเลข 35 (สมุทรสาคร) - ธนบุรี  สำนักงานหลวงที่ 11 แขวงการทาง ธนบุรี จังหวัด : กรุงเทพฯ	14+707	17,053  6,755	2544 ดีเส้น ๓	24	1	14	172.614
60	3104 100	แยกทางหลวงหมายเลข 303 - อ.พระประแดง  สำนักงานหลวงที่ 11 แขวงการทาง สมุทรปราการ จังหวัด : สมุทรปราการ	1+300	27,841  4,740		15	0	20	168.179

สรุปบริเวณอุบัติเหตุที่เกี่ยวข้องกับรถจักรยานยนต์

ลำดับ ที่	ทางหลวง ตอน ควบคุม	ชื่อสายทาง สำนักงานหลวงที่	ชื่อบริเวณ แขวงการทาง จังหวัด	หลักก.ม.	ปริมาณจราจร ปี 2545 ปริมาณรถ จักรยานยนต์	ปี กิจกรรม	จำนวน (Number)			อัตราอุบัติเหตุ ต่อปริมาณ การเดินทาง
							อุบัติเหตุ	คนตาย	บาดเจ็บ	
61	331 400	กม.40+000 - บรรจบทางหลวงหมายเลข 304		17+500	7,468		4	0	5	168.123
		สำนักงานหลวงที่ 12	แขวงการทาง ฉะเชิงเทรา		680					
		จังหวัด : ชลบุรี								
62	224 200	คอสะพานข้ามทางรถไฟหัวทะเลฝั่งใต้ - ต่อเขตเทศบาลตำบลโชคชัยควบคุม		28+362	7,305		5	0	6	168.081
		สำนักงานหลวงที่ 8	แขวงการทาง นครราชสีมา 2		2,475					
		จังหวัด : นครราชสีมา								
63	402 201	ต่อเขตเทศบาลภูเก็ตควบคุม - สี่แยกสะพานสารสิน		3+106	17,559		9	3	11	165.678
		สำนักงานหลวงที่ 14	แขวงการทาง ภูเก็ต		5,592					
		จังหวัด : ภูเก็ต								
64	201 1300	สามแยกหน้าแขวงฯเลย - สามแยกไปเชียงกลม		8+500	11,145		4	5	5	163.166
		สำนักงานหลวงที่ 6	แขวงการทาง เลย 1		5,646					
		จังหวัด : เลย								
65	402 201	ต่อเขตเทศบาลภูเก็ตควบคุม - สี่แยกสะพานสารสิน		1+898	17,559		8	0	13	153.844
		สำนักงานหลวงที่ 14	แขวงการทาง ภูเก็ต		5,592					
		จังหวัด : ภูเก็ต								
66	212 1502	กม.93+400(ต่อเขตแขวงฯ มุกดาหาร) - สี่แยกอำนาจเจริญ		79+600	8,318		5	0	6	149.114
		สำนักงานหลวงที่ 7	แขวงการทาง อำนาจเจริญ		2,706					
		จังหวัด : อำนาจเจริญ								
67	212 1502	กม.93+400(ต่อเขตแขวงฯ มุกดาหาร) - สี่แยกอำนาจเจริญ		79+350	8,318		4	0	6	149.114
		สำนักงานหลวงที่ 7	แขวงการทาง อำนาจเจริญ		2,706					
		จังหวัด : อำนาจเจริญ								
68	4025 100	ท่าเรือ - ทาดลูรินทร์		12+000	10,301		4	0	7	148.829
		สำนักงานหลวงที่ 14	แขวงการทาง ภูเก็ต		2,585					
		จังหวัด : ภูเก็ต								
69	201 1300	สามแยกหน้าแขวงฯเลย - สามแยกไปเชียงกลม		4+500	11,145		5	3	6	146.850
		สำนักงานหลวงที่ 6	แขวงการทาง เลย 1		5,646					
		จังหวัด : เลย								
70	304 600	สี่แยกกบินทร์บุรี(ใหม่) - คอสะพานฝั่งใต้กม.30+794		20+000	11,628		5	0	7	139.355
		สำนักงานหลวงที่ 8	แขวงการทาง ปราจีนบุรี		2,134					
		จังหวัด : ปราจีนบุรี								

สรุปบริเวณอุบัติเหตุที่เกี่ยวข้องกับรถจักรยานยนต์

ลำดับ ที่	ทางหลวง ตอน ควบคุม	ชื่อสายทาง ชื่อบริเวณ สำนักทางหลวงที่ แขวงการทาง จังหวัด	หลักก.ม.	ปริมาณจราจร ปี 2545 ปริมาณรถ จักรยานยนต์	ปี กิจกรรม	จำนวน (Number)			อัตราอุบัติเหตุ ต่อปริมาณ การเดินทาง
						อุบัติเหตุ	คนตาย	บาดเจ็บ	
71	331 400	กม.40+000 - บรรจบทางหลวงหมายเลข 304  สำนักทางหลวงที่ 12 แขวงการทาง ฉะเชิงเทรา จังหวัด : ชลบุรี	18+500	7,468  680		4	0	4	134.498
72	402 201	ต่อเขตเทศบาลภูเก็ตควบคุม - สี่แยกสะพานสารสิน  สำนักทางหลวงที่ 14 แขวงการทาง ภูเก็ต จังหวัด : ภูเก็ต	2+008	17,559  5,592		7	0	11	130.176
73	108 200	สะพานแม่ชาน - สะพานห้วยอีสิง  สำนักทางหลวงที่ 1 แขวงการทาง เชียงใหม่ 1 จังหวัด : เชียงใหม่	36+500	9,854  1,548		4	1	4	120.142
74	402 201	ต่อเขตเทศบาลภูเก็ตควบคุม - สี่แยกสะพานสารสิน  สำนักทางหลวงที่ 14 แขวงการทาง ภูเก็ต จังหวัด : ภูเก็ต	6+100	17,559  5,592		7	0	10	118.342
75	117 100	นครสวรรค์ - คอสะพานคลองบ้านหลังด้านใต้(ต่อเขตแขวงฯ พิจิตร)  สำนักทางหลวงที่ 9 แขวงการทาง นครสวรรค์ 1 จังหวัด : นครสวรรค์	2+500	13,003  1,219		5	0	6	115.584
76	3242 100	แยกทางหลวงหมายเลข 35 (สมุทรสาคร) - ธนบุรี <b>สามแยกบางบอน 3</b> สำนักทางหลวงที่ 11 แขวงการทาง ธนบุรี จังหวัด : กรุงเทพฯ	16+765	17,053  6,755	2542 สัญญาณ ฯ 2544 ตีเส้น ฯ	21	0	10	115.076
77	3242 100	แยกทางหลวงหมายเลข 35 (สมุทรสาคร) - ธนบุรี  สำนักทางหลวงที่ 11 แขวงการทาง ธนบุรี จังหวัด : กรุงเทพฯ	15+607	17,053  6,755	2544 ตีเส้น ฯ	6	0	10	115.076
78	24 201	โชคชัย - กม.24+000 (ต่อเขตแขวงฯ บุรีรัมย์)  สำนักทางหลวงที่ 8 แขวงการทาง นครราชสีมา 2 จังหวัด : นครราชสีมา	19+700	11,833  2,697		4	2	4	113.134
79	224 200	คอสะพานข้ามทางรถไฟห้วยเหล็กใต้ - ต่อเขตเทศบาลตำบลโชคชัยควบคุม  สำนักทางหลวงที่ 8 แขวงการทาง นครราชสีมา 2 จังหวัด : นครราชสีมา	20+310	7,305  2,475		4	0	4	112.054
80	43 400	จนะ (ต่อแขวงฯ สงขลา) - ปากน้ำเทพา  สำนักทางหลวงที่ 15 แขวงการทาง ปัตตานี จังหวัด : สงขลา	94+243	11,281  1,160		4	1	4	110.109

สรุปบริเวณอุบัติเหตุที่เกี่ยวข้องกับรถจักรยานยนต์

ลำดับ ที่	ทางหลวง ตอน ควบคุม	ชื่อสายทาง ชื่อบริเวณ สำนักทางหลวงที่ แขวงการทาง จังหวัด	หลักก.ม.	ปริมาณจราจร ปี 2545 ปริมาณรถ จักรยานยนต์	ปี กิจกรรม	จำนวน (Number)			อัตราอุบัติเหตุ ต่อปริมาณ การเดินทาง
						อุบัติเหตุ	คนตาย	บาดเจ็บ	
81	41 1001	ทุ่งสง - ร่อนพิบูลย์ สำนักทางหลวงที่ 14 แขวงการทาง นครศรีธรรมราช 2 จังหวัด : นครศรีธรรมราช	238+500	19,020 1,262		4	2	6	108.065
82	402 201	ต่อเขตเทศบาลภูเก็ตควบคุม - สี่แยกสะพานสารสิน สำนักทางหลวงที่ 14 แขวงการทาง ภูเก็ต จังหวัด : ภูเก็ต	6+950	17,559 5,592		5	1	8	106.507
83	402 201	ต่อเขตเทศบาลภูเก็ตควบคุม - สี่แยกสะพานสารสิน สำนักทางหลวงที่ 14 แขวงการทาง ภูเก็ต จังหวัด : ภูเก็ต	4+400	17,559 5,592		9	0	9	106.507
84	331 400	กม.40+000 - บรรจบทางหลวงหมายเลข 304 สำนักทางหลวงที่ 12 แขวงการทาง ฉะเชิงเทรา จังหวัด : ชลบุรี	25+500	7,468 680		4	3	0	100.874
85	107 401	สะพานห้วยเตย - กม.145+000 บ.หนองยาว สำนักทางหลวงที่ 1 แขวงการทาง เชียงใหม่ 3 จังหวัด : เชียงใหม่	144+000	12,797 6,388	2545 สะพาน ฯ	4	0	7	99.964
86	401 602	ทางเลี่ยงเมืองสุราษฎร์ธานี สำนักทางหลวงที่ 14 แขวงการทาง สุราษฎร์ธานี จังหวัด : สุราษฎร์ธานี	1+500	13,988 2,912		4	0	6	97.268
87	402 201	ต่อเขตเทศบาลภูเก็ตควบคุม - สี่แยกสะพานสารสิน สำนักทางหลวงที่ 14 แขวงการทาง ภูเก็ต จังหวัด : ภูเก็ต	13+000	17,559 5,592		5	0	8	94.673
88	4025 100	ท่าเรือ - หาดสุรินทร์ สำนักทางหลวงที่ 14 แขวงการทาง ภูเก็ต จังหวัด : ภูเก็ต	10+100	10,301 2,585		4	0	4	85.045
89	11 1500	สามแยกคอดยติ - ต่อแขวงฯ เชียงใหม่ 2 สำนักทางหลวงที่ 1 แขวงการทาง ลำพูน จังหวัด : เชียงใหม่	80+500	31,964 3,578	2545 ไฟฟ้า ฯ	8	1	10	84.793
90	11 1500	สามแยกคอดยติ - ต่อแขวงฯ เชียงใหม่ 2 สำนักทางหลวงที่ 1 แขวงการทาง ลำพูน จังหวัด : เชียงใหม่	83+500	31,964 3,578	2545 ไฟฟ้า ฯ	8	0	11	84.793



สรุปบริเวณอุบัติเหตุที่เกี่ยวข้องกับรถจักรยานยนต์

ลำดับ ที่	ทางหลวง ตอน ควบคุม	ชื่อสายทาง สำนักงานหลวงที่	ชื่อบริเวณ แขวงการทาง จังหวัด	หลักก.ม.	ปริมาณจราจร ปี 2545 ปริมาณรถ จักรยานยนต์	ปี กิจกรรม	จำนวน (Number)			อัตราอุบัติเหตุ ต่อปริมาณ การเดินทาง
							อุบัติเหตุ	คนตาย	บาดเจ็บ	
91	303 100	ดาวคะนอง - ป้อมพระจุล		12+400	38,099 7,841		14	0	14	83.492
92	3263 100	พระนครศรีอยุธยา - เสนา (ต่อเขตแขวงฯ สุพรรณบุรีที่ 1)		15+300	15,208 1,200		4	0	5	83.488
93	201 1300	สามแยกหน้าแขวงฯเลย - สามแยกไปเชียงกลม		3+500	11,145 5,646		4	3	2	81.583
94	3242 100	แยกทางหลวงหมายเลข 35 (สมุทรสาคร) - ธนบุรี		15+326	17,053 6,755	2542 สะพาน ฯ 2544 ดีไซน์ ฯ	14	0	7	80.553
95	2 1202	กม.82+137(ต่อเขตแขวงฯ ขอนแก่น) - ต่อทางเทศบาลนครอุดรธานีควบคุม		109+600	24,913 2,886		6	0	8	78.844
96	303 100	ดาวคะนอง - ป้อมพระจุล แยกพระประแดง		11+128	38,099 7,841	2545 สัญญาณ ฯ	15	0	13	77.528
97	303 100	ดาวคะนอง - ป้อมพระจุล		12+250	38,099 7,841		15	0	12	71.564
98	303 100	ดาวคะนอง - ป้อมพระจุล		12+940	38,099 7,841		12	0	12	71.564
99	4169 100	รอบเกาะสมุย		29+500	15,904 7,878	2544 ติดป้าย ฯ 2544 ราวกัน ฯ	4	1	5	69.121
100	1 1203	จุดสุดทางเลี้ยวเมืองนครสวรรค์ - ทางแยกไปลาดยาว ร.ตำรวจภูธรเขต 6 นครสวรรค์		240+950	22,007 1,777	2542 ติดปุ่ม ฯ 2545 สัญญาณ ฯ	6	0	6	69.115

ลำดับ ที่	ทางหลวง ตอน ควบคุม	ชื่อสายทาง ชื่อบริเวณ สำนักทางหลวงที่ แขวงการทาง จังหวัด	หลักก.ม.	ปริมาณจราจร ปี 2545 ปริมาณรถ จักรยานยนต์	ปี กิจกรรม	จำนวน (Number)			อัตราอุบัติเหตุ ต่อปริมาณ การเดินทาง
						อุบัติเหตุ	คนตาย	บาดเจ็บ	
101	4009 101	สุราษฎร์ธานี - ต่อเขตแขวงฯ นครศรีธรรมราชที่ 2(กม.33+150)  สำนักทางหลวงที่ 14 แขวงการทาง สุราษฎร์ธานี จังหวัด : สุราษฎร์ธานี	3+700	7,226  1,005	2542 ตีเส้น ฯ 2544 ติดป้าย ฯ	5	0	2	66.571
102	303 100	ดาวคะนอง - ป้อมพระจุล  สำนักทางหลวงที่ 11 แขวงการทาง สมุทรปราการ จังหวัด : สมุทรปราการ	11+700	38,099  7,841		17	0	11	65.601
103	303 100	ดาวคะนอง - ป้อมพระจุล  สำนักทางหลวงที่ 11 แขวงการทาง สมุทรปราการ จังหวัด : สมุทรปราการ	11+750	38,099  7,841		16	0	11	65.601
104	11 1500	สามแยกคอดยติ - ต่อแขวงฯ เชียงใหม่ 2  สำนักทางหลวงที่ 1 แขวงการทาง ลำพูน จังหวัด : เชียงใหม่	69+500	31,964  3,578	2545 ไฟฟ้า ฯ	6	3	5	61.667
105	3215 101	แยกทางหลวงหมายเลข 306 - บางบัวทอง  สำนักทางหลวงที่ 11 แขวงการทาง ปทุมธานี จังหวัด : นนทบุรี	31+700	16,933  5,544		4	1	4	60.945
106	3104 100	แยกทางหลวงหมายเลข 303 - อ.พระประแดง  สำนักทางหลวงที่ 11 แขวงการทาง สมุทรปราการ จังหวัด : สมุทรปราการ	0+900	27,841  4,740		12	1	6	58.863
107	3242 100	แยกทางหลวงหมายเลข 35 (สมุทรสาคร) - ธนบุรี  สำนักทางหลวงที่ 11 แขวงการทาง ธนบุรี จังหวัด : กรุงเทพฯ	20+133	17,053  6,755		4	0	5	57.538
108	3268 100	ลำโพง - บางป่อ  สำนักทางหลวงที่ 11 แขวงการทาง สมุทรปราการ จังหวัด : สมุทรปราการ	3+091	49,762  5,618		9	0	11	54.419
109	11 1500	สามแยกคอดยติ - ต่อแขวงฯ เชียงใหม่ 2  สำนักทางหลวงที่ 1 แขวงการทาง ลำพูน จังหวัด : เชียงใหม่	81+500	31,964  3,578	2545 ไฟฟ้า ฯ	5	0	7	53.959
110	303 100	ดาวคะนอง - ป้อมพระจุล  สำนักทางหลวงที่ 11 แขวงการทาง สมุทรปราการ จังหวัด : สมุทรปราการ	16+395	38,099  7,841		6	1	8	53.673

ลำดับ ที่	ทางหลวง ตอน ควบคุม	ชื่อสายทาง สำนักงานหลวงที่	ชื่อบริเวณ แขวงการทาง จังหวัด	หลักก.ม.	ปริมาณจราจร ปี 2545 ปริมาณรถ จักรยานยนต์	ปี กิจกรรม	จำนวน (Number)			อัตราอุบัติเหตุ ต่อปริมาณ การเดินทาง	
							อุบัติเหตุ	คนตาย	บาดเจ็บ		
111	303 100	ดาวคะนอง - ป้อมพระจุล		11+800	38,099 7,841		11	0	9	53.673	
		สำนักงานหลวงที่ 11	แขวงการทาง สมุทรปราการ								
		จังหวัด : สมุทรปราการ									
112	303 100	ดาวคะนอง - ป้อมพระจุล		14+850	38,099 7,841		9	0	9	53.673	
		สำนักงานหลวงที่ 11	แขวงการทาง สมุทรปราการ								
		จังหวัด : สมุทรปราการ									
113	3109 100	ต่อเขตควบคุม กทม. - บรรจบทางหลวงหมายเลข 3 (จรเข้ใหญ่)		15+542	13,595 2,684	2542	ดีเส้น ๓	6	0	3	50.489
		สำนักงานหลวงที่ 11	แขวงการทาง สมุทรปราการ								
		จังหวัด : สมุทรปราการ									
114	32 700	ทางแยกเข้าสิงห์บุรี - สีแยกไปชัยนาท		146+500	28,236 482			4	2	3	47.701
		สำนักงานหลวงที่ 10	แขวงการทาง ชัยนาท								
		จังหวัด : ชัยนาท									
115	402 201	ต่อเขตเทศบาลภูเก็ตควบคุม - สีแยกสะพานสารสิน		6+706	17,559 5,592			4	0	4	47.337
		สำนักงานหลวงที่ 14	แขวงการทาง ภูเก็ต								
		จังหวัด : ภูเก็ต									
116	35 100	แยกทางหลวงหมายเลข 303 (ดาวคะนอง) - สะพานข้ามแม่น้ำท่าจีน		3+800	68,115 2,084			11	0	12	46.834
		สำนักงานหลวงที่ 11	แขวงการทาง หนบุรี								
		จังหวัด : สมุทรสาคร									
117	35 100	แยกทางหลวงหมายเลข 303 (ดาวคะนอง) - สะพานข้ามแม่น้ำท่าจีน		5+800	68,115 2,084			11	0	12	46.834
		สำนักงานหลวงที่ 11	แขวงการทาง หนบุรี								
		จังหวัด : สมุทรสาคร									
118	1 1203	จุดสุดทางเลี้ยวเมืองนครสวรรค์ - ทางแยกไปลาดยาว		239+500	22,007 1,777			4	0	4	46.077
		สำนักงานหลวงที่ 9	แขวงการทาง นครสวรรค์ 1								
		จังหวัด : นครสวรรค์									
119	3242 100	แยกทางหลวงหมายเลข 35 (สมุทรสาคร) - หนบุรี		13+900	17,053 6,755	2544	ดีเส้น ๓	4	0	4	46.030
		สำนักงานหลวงที่ 11	แขวงการทาง หนบุรี								
		จังหวัด : กรุงเทพฯ									
120	3242 100	แยกทางหลวงหมายเลข 35 (สมุทรสาคร) - หนบุรี		23+417	17,053 6,755			4	0	4	46.030
		สำนักงานหลวงที่ 11	แขวงการทาง หนบุรี								
		จังหวัด : กรุงเทพฯ									

สรุปบริเวณอุบัติเหตุที่เกี่ยวข้องกับรถจักรยานยนต์

ลำดับ ที่	ทางหลวง ตอน ควบคุม	ชื่อสายทาง ชื่อบริเวณ สำนักทางหลวงที่ แขวงการทาง จังหวัด	หลักก.ม.	ปริมาณจราจร ปี 2545 ปริมาณรถ จักรยานยนต์	ปี กิจกรรม	จำนวน (Number)			อัตราอุบัติเหตุ ต่อปริมาณ การเดินทาง
						อุบัติเหตุ	คนตาย	บาดเจ็บ	
121	35 200	สะพานข้ามแม่น้ำท่าจีน(ฝั่งตะวันตก)-กม.53+875(ต่อเขตแขวงฯราชบุรี)  สำนักทางหลวงที่ 11 แขวงการทาง ธนบุรี จังหวัด : สมุทรสาคร	42+500	58,642  3,292		5	0	10	44.236
122	1 1202	ต่อเขตเทศบาลนครสวรรค์ควบคุม - จุดสุดทางเลี่ยงเมืองนครสวรรค์  สำนักทางหลวงที่ 9 แขวงการทาง นครสวรรค์ 1 จังหวัด : นครสวรรค์	346+800	38,052  12,584		4	0	8	43.285
123	303 100	ดาวคะนอง - บ่อมพระจุล  สำนักทางหลวงที่ 11 แขวงการทาง สมุทรปราการ จังหวัด : สมุทรปราการ	14+650	38,099  7,841		15	0	7	41.746
124	303 100	ดาวคะนอง - บ่อมพระจุล  สำนักทางหลวงที่ 11 แขวงการทาง สมุทรปราการ จังหวัด : สมุทรปราการ	12+050	38,099  7,841		13	0	7	41.746
125	303 100	ดาวคะนอง - บ่อมพระจุล <b>แยกพระประแดง</b> สำนักทางหลวงที่ 11 แขวงการทาง สมุทรปราการ จังหวัด : สมุทรปราการ	11+150	38,099  7,841	2545 สัญญาณ ฯ	11	0	7	41.746
126	304 300	ทางแยกไปบางปะกง - สามแยกไปปราจีนบุรี  สำนักทางหลวงที่ 12 แขวงการทาง ฉะเชิงเทรา จังหวัด : ฉะเชิงเทรา	15+500	26,655  1,249		5	0	4	39.274
127	11 1500	สามแยกคอดยติ - ต่อแขวงฯ เชียงใหม่ 2  สำนักทางหลวงที่ 1 แขวงการทาง ลำพูน จังหวัด : เชียงใหม่	74+500	31,964  3,578	2545 ไฟฟ้า ฯ	5	3	2	38.542
128	3113 100	แยกทางหลวงหมายเลข 3 (ลำโพง) - ท่าหิน  สำนักทางหลวงที่ 11 แขวงการทาง สมุทรปราการ จังหวัด : สมุทรปราการ	5+600	57,202  8,242	2542 ดีเส้น ฯ	5	4	5	37.677
129	303 100	ดาวคะนอง - บ่อมพระจุล  สำนักทางหลวงที่ 11 แขวงการทาง สมุทรปราการ จังหวัด : สมุทรปราการ	15+030	38,099  7,841		9	0	6	35.782
130	303 100	ดาวคะนอง - บ่อมพระจุล  สำนักทางหลวงที่ 11 แขวงการทาง สมุทรปราการ จังหวัด : สมุทรปราการ	15+760	38,099  7,841		7	0	6	35.782

ลำดับ ที่	ทางหลวง ตอน ควบคุม	ชื่อสายทาง สำนักงานหลวงที่	ชื่อบริเวณ แขวงการทาง จังหวัด	หลักก.ม.	ปริมาณจราจร ปี 2545 ปริมาณรถ จักรยานยนต์	ปี กิจกรรม	จำนวน (Number)			อัตราอุบัติเหตุ ต่อปริมาณ การเดินทาง	
							อุบัติเหตุ	คนตาย	บาดเจ็บ		
131	303 100	ดาวคะนอง - ป้อมพระจุล		13+500	38,099 7,841		6	0	6	35.782	
132	3268 100	ลำโพง - บางป่อ		3+951	49,762 5,618		6	0	7	34.630	
133	3242 100	แยกทางหลวงหมายเลข 35 (สมุทรสาคร) - ธนบุรี		3+293	17,053 6,755	2544	ดีเส้น ๓	6	0	3	34.523
134	3242 100	แยกทางหลวงหมายเลข 35 (สมุทรสาคร) - ธนบุรี		18+581	17,053 6,755	2544	ดีเส้น ๓	6	0	3	34.523
135	3242 100	แยกทางหลวงหมายเลข 35 (สมุทรสาคร) - ธนบุรี		18+900	17,053 6,755	2544	ดีเส้น ๓	5	0	3	34.523
136	3242 100	แยกทางหลวงหมายเลข 35 (สมุทรสาคร) - ธนบุรี		18+580	17,053 6,755	2544	ดีเส้น ๓	4	0	3	34.523
137	338 200	บางบำหรุ - บรรจบทางหลวงหมายเลข 4 (นครชัยศรี)		3+800	46,744 1,546			9	0	6	34.041
138	3104 100	แยกทางหลวงหมายเลข 303 - อ.พระประแดง		0+400	27,841 4,740			7	0	4	33.636
139	331 400	กม.40+000 - บรรจบทางหลวงหมายเลข 304		23+200	7,468 680	2544	สัญญาณ ๓	5	0	1	33.625
140	35 100	แยกทางหลวงหมายเลข 303 (ดาวคะนอง) - สะพานข้ามแม่น้ำท่าจีน		12+500	68,115 2,084	2545	ไฟฟ้า ๓ สะพาน ๓	7	2	6	31.222

ลำดับ ที่	ทางหลวง ตอน ควบคุม	ชื่อสายทาง สำนักงานหลวงที่	ชื่อบริเวณ แขวงการทาง จังหวัด	หลักก.ม.	ปริมาณจราจร ปี 2545 ปริมาณรถ จักรยานยนต์	ปี กิจกรรม	จำนวน (Number)			อัตราอุบัติเหตุ ต่อปริมาณ การเดินทาง
							อุบัติเหตุ	คนตาย	บาดเจ็บ	
141	303 100	ดาวคะนอง - ป้อมพระจุล		10+950	38,099 7,841		14	0	5	29.819
142	303 100	ดาวคะนอง - ป้อมพระจุล		12+295	38,099 7,841		9	0	5	29.819
143	303 100	ดาวคะนอง - ป้อมพระจุล		12+200	38,099 7,841		6	0	5	29.819
144	303 100	ดาวคะนอง - ป้อมพระจุล		13+690	38,099 7,841		6	0	5	29.819
145	303 100	ดาวคะนอง - ป้อมพระจุล		14+200	38,099 7,841		6	0	5	29.819
146	3268 100	ลำโพง - บางป่อ		4+000	49,762 5,618		14	0	6	29.683
147	3113 100	แยกทางหลวงหมายเลข 3 (ลำโพง) - ท่าหิน		1+430	57,202 8,242	2543 ไฟฟ้า ๓ 2545 ดีเส้น ๓	4	1	6	29.305
148	338 200	บางบำหรุ - บรรจบทางหลวงหมายเลข 4 (นครชัยศรี)		4+600	46,744 1,546	2545 ติดปุ่ม ๓	8	0	5	28.367
149	338 200	บางบำหรุ - บรรจบทางหลวงหมายเลข 4 (นครชัยศรี)		3+300	46,744 1,546		7	0	5	28.367
150	338 200	บางบำหรุ - บรรจบทางหลวงหมายเลข 4 (นครชัยศรี)		6+300	46,744 1,546	2545 ติดปุ่ม ๓	7	0	5	28.367

ลำดับ ที่	ทางหลวง ตอน ควบคุม	ชื่อสายทาง ชื่อบริเวณ สำนักทางหลวงที่ แขวงการทาง จังหวัด	หลักก.ม.	ปริมาณจราจร ปี 2545 ปริมาณรถ จักรยานยนต์	ปี กิจกรรม	จำนวน (Number)			อัตราอุบัติเหตุ ต่อปริมาณ การเดินทาง
						อุบัติเหตุ	คนตาย	บาดเจ็บ	
151	338 200	บางบำหรุ - บรรจบทางหลวงหมายเลข 4 (นครชัยศรี)  สำนักทางหลวงที่ 11 แขวงการทาง ธนบุรี จังหวัด : กรุงเทพฯ	9+200	46,744  1,546	2545 ติดปั๊ม ๗	4	0	5	28.367
152	3344 100	ต่อทางของ กทม.ควบคุม - บรรจบทางหลวงหมายเลข 3 (สมุทรปราการ)  สำนักทางหลวงที่ 11 แขวงการทาง สมุทรปราการ จังหวัด : สมุทรปราการ	12+315	92,141  14,252	2542 ดีเส้น ๗	38	0	11	28.326
153	1 1202	ต่อเขตเทศบาลนครสวรรค์ควบคุม - จุดสุดทางเลี่ยงเมืองนครสวรรค์  สำนักทางหลวงที่ 9 แขวงการทาง นครสวรรค์ 1 จังหวัด : นครสวรรค์	346+700	38,052  12,584		4	0	5	27.053
154	3104 100	แยกทางหลวงหมายเลข 303 - อ.พระประแดง  สำนักทางหลวงที่ 11 แขวงการทาง สมุทรปราการ จังหวัด : สมุทรปราการ	0+500	27,841  4,740		5	0	3	25.227
155	3268 100	ลำโพง - บางป่อ  สำนักทางหลวงที่ 11 แขวงการทาง สมุทรปราการ จังหวัด : สมุทรปราการ	4+750	49,762  5,618		5	0	5	24.736
156	303 100	ดาวคะนอง - บ่อมพระจุล  สำนักทางหลวงที่ 11 แขวงการทาง สมุทรปราการ จังหวัด : สมุทรปราการ	15+280	38,099  7,841		9	0	4	23.855
157	303 100	ดาวคะนอง - บ่อมพระจุล  สำนักทางหลวงที่ 11 แขวงการทาง สมุทรปราการ จังหวัด : สมุทรปราการ	11+300	38,099  7,841		5	0	4	23.855
158	35 100	แยกทางหลวงหมายเลข 303 (ดาวคะนอง) - สะพานข้ามแม่น้ำท่าจีน  สำนักทางหลวงที่ 11 แขวงการทาง ธนบุรี จังหวัด : สมุทรสาคร	5+500	68,115  2,084		4	0	6	23.417
159	3 200	สี่แยกบางนา - สะพานคลองด่านฝั่งตะวันตก  สำนักทางหลวงที่ 11 แขวงการทาง สมุทรปราการ จังหวัด : สมุทรปราการ	18+800	52,092  7,233		5	0	5	23.091
160	3242 100	แยกทางหลวงหมายเลข 35 (สมุทรสาคร) - ธนบุรี  สำนักทางหลวงที่ 11 แขวงการทาง ธนบุรี จังหวัด : กรุงเทพฯ	18+500	17,053  6,755	2544 ดีเส้น ๗	6	2	0	23.015

ลำดับ ที่	ทางหลวง ตอน ควบคุม	ชื่อสายทาง สำนักงานหลวงที่	ชื่อบริเวณ แขวงการทาง จังหวัด	หลักก.ม.	ปริมาณจราจร ปี 2545 ปริมาณรถ จักรยานยนต์	ปี กิจกรรม	จำนวน (Number)			อัตราอุบัติเหตุ ต่อปริมาณ การเดินทาง	
							อุบัติเหตุ	คนตาย	บาดเจ็บ		
161	338 200	บางบำหรุ - บรรจบทางหลวงหมายเลข 4 (นครชัยศรี)		3+900	46,744	2545	ติดปูม ๑	6	0	4	22.694
		สำนักงานหลวงที่ 11	แขวงการทาง ธนบุรี		1,546						
		จังหวัด : กรุงเทพมหานคร									
162	338 200	บางบำหรุ - บรรจบทางหลวงหมายเลข 4 (นครชัยศรี)		3+400	46,744			5	0	4	22.694
		สำนักงานหลวงที่ 11	แขวงการทาง ธนบุรี		1,546						
		จังหวัด : กรุงเทพมหานคร									
163	338 200	บางบำหรุ - บรรจบทางหลวงหมายเลข 4 (นครชัยศรี)		3+600	46,744			5	0	4	22.694
		สำนักงานหลวงที่ 11	แขวงการทาง ธนบุรี		1,546						
		จังหวัด : กรุงเทพมหานคร									
164	338 200	บางบำหรุ - บรรจบทางหลวงหมายเลข 4 (นครชัยศรี)		5+500	46,744	2545	ติดปูม ๑	4	0	4	22.694
		สำนักงานหลวงที่ 11	แขวงการทาง ธนบุรี		1,546						
		จังหวัด : กรุงเทพมหานคร									
165	338 200	บางบำหรุ - บรรจบทางหลวงหมายเลข 4 (นครชัยศรี)		6+700	46,744	2545	ติดปูม ๑	4	0	4	22.694
		สำนักงานหลวงที่ 11	แขวงการทาง ธนบุรี		1,546						
		จังหวัด : กรุงเทพมหานคร									
166	35 200	สะพานข้ามแม่น้ำท่าจีน(ฝั่งตะวันตก)-กม.53+875(ต่อเขตแขวงฯราชบุรี)		30+900	58,642			5	0	5	22.118
		สำนักงานหลวงที่ 11	แขวงการทาง ธนบุรี		3,292						
		จังหวัด : สมุทรสาคร									
167	3268 100	ลำโพง - บางป่อ		2+000	49,762			4	0	4	19.789
		สำนักงานหลวงที่ 11	แขวงการทาง สมุทรปราการ		5,618						
		จังหวัด : สมุทรปราการ									
168	3268 100	ลำโพง - บางป่อ		2+055	49,762			4	0	4	19.789
		สำนักงานหลวงที่ 11	แขวงการทาง สมุทรปราการ		5,618						
		จังหวัด : สมุทรปราการ									
169	3 200	สี่แยกบางนา - สะพานคลองด่านฝั่งตะวันตก		21+160	52,092	2545	ไฟฟ้า ๑	4	0	4	18.473
		บ.เนชั่นแนล			7,233						
		สำนักงานหลวงที่ 11	แขวงการทาง สมุทรปราการ								
		จังหวัด : สมุทรปราการ									
170	303 100	ดาวคะนอง - บ่อมพระจุล		14+000	38,099			5	1	2	17.891
		สำนักงานหลวงที่ 11	แขวงการทาง สมุทรปราการ		7,841						
		จังหวัด : สมุทรปราการ									



## สรุปบริเวณอุบัติเหตุที่เกี่ยวข้องกับรถจักรยานยนต์

ลำดับ ที่	ทางหลวง ตอน ควบคุม	ชื่อสายทาง สำนักงานหลวงที่	ชื่อบริเวณ แขวงการทาง จังหวัด	หลักก.ม.	ปริมาณจราจร ปี 2545 ปริมาณรถ จักรยานยนต์	ปี กิจกรรม	จำนวน (Number)			อัตราอุบัติเหตุ ต่อปริมาณ การเดินทาง
							อุบัติเหตุ	คนตาย	บาดเจ็บ	
171	303 100	ดาวคะนอง - ป้อมพระจุล		16+980	38,099 7,841		6	0	3	17.891
172	35 200	สะพานข้ามแม่น้ำท่าจีน(ฝั่งตะวันตก)-กม.53+875(ต่อเขตแขวงฯราชบุรี)		38+500	58,642 3,292		4	1	3	17.694
173	338 200	บางบำหรุ - บรรจบทางหลวงหมายเลข 4 (นครชัยศรี)		5+100	46,744 1,546	2545 ติดปั๊ม ฯ	5	0	3	17.020
174	338 200	บางบำหรุ - บรรจบทางหลวงหมายเลข 4 (นครชัยศรี)		7+200	46,744 1,546	2545 ติดปั๊ม ฯ	5	0	3	17.020
175	338 200	บางบำหรุ - บรรจบทางหลวงหมายเลข 4 (นครชัยศรี)		5+300	46,744 1,546	2545 ติดปั๊ม ฯ	4	0	3	17.020
176	35 100	แยกทางหลวงหมายเลข 303 (ดาวคะนอง) - สะพานข้ามแม่น้ำท่าจีน		3+200	68,115 2,084		6	0	4	15.611
177	35 100	แยกทางหลวงหมายเลข 303 (ดาวคะนอง) - สะพานข้ามแม่น้ำท่าจีน		4+300	68,115 2,084		5	0	4	15.611
178	3312 101	แยกทางหลวงหมายเลข 1 - คลอง 16		18+200	67,842 2,474	2542 ติดปั๊ม ฯ	6	0	4	15.585
179	3268 100	ลำโพง - บางป่อ		1+300	49,762 5,618		4	0	3	14.841
180	1 100	ต่อทางควบคุม กทม. - รังสิต (ต่อเขตแขวงฯ ปทุมธานี)		20+300	77,242 11,679		11	0	4	12.324

ลำดับ ที่	ทางหลวง ตอน ควบคุม	ชื่อสายทาง สำนักงานหลวงที่	ชื่อบริเวณ แขวงการทาง จังหวัด	หลักก.ม.	ปริมาณจราจร ปี 2545 ปริมาณรถ จักรยานยนต์	ปี กิจกรรม	จำนวน (Number)			อัตราอุบัติเหตุ ต่อปริมาณ การเดินทาง
							อุบัติเหตุ	คนตาย	บาดเจ็บ	
181	303 100	ดาวคะนอง - ป้อมพระจุล		13+600	38,099 7,841		6	0	2	11.927
		สำนักงานหลวงที่ 11 แขวงการทาง สมุทรปราการ จังหวัด : สมุทรปราการ								
182	35 100	แยกทางหลวงหมายเลข 303 (ดาวคะนอง) - สะพานข้ามแม่น้ำท่าจีน		21+200	68,115 2,084		5	0	3	11.708
		สำนักงานหลวงที่ 11 แขวงการทาง ธนบุรี จังหวัด : สมุทรสาคร								
183	35 100	แยกทางหลวงหมายเลข 303 (ดาวคะนอง) - สะพานข้ามแม่น้ำท่าจีน		21+300	68,115 2,084		4	0	3	11.708
		สำนักงานหลวงที่ 11 แขวงการทาง ธนบุรี จังหวัด : สมุทรสาคร								
184	338 200	บางบำหรุ - บรรจบทางหลวงหมายเลข 4 (นครชัยศรี)		5+900	46,744 1,546	2545 ติดปั๊ม ฯ	4	0	2	11.347
		สำนักงานหลวงที่ 11 แขวงการทาง ธนบุรี จังหวัด : กรุงเทพฯ								
185	338 100	แยกทางเทศบาลจรัลสนิทวงศ์(แยกสะพานพระปิ่นเกล้า) - บางบำหรุ		2+700	121,710 16,869		5	0	5	9.885
		สำนักงานหลวงที่ 11 แขวงการทาง ธนบุรี จังหวัด : กรุงเทพฯ								
186	302 100	สี่แยกแคราย - บรรจบทางหลวงหมายเลข 9		11+200	155,343 15,942		9	0	6	9.597
		สำนักงานหลวงที่ 11 แขวงการทาง ปทุมธานี จังหวัด : นนทบุรี								
187	1 100	ต่อทางควบคุม กทม. - รังสิต (ต่อเขตแขวงฯ ปทุมธานี)		21+430	77,242 11,679		7	0	3	9.243
		สำนักงานหลวงที่ 11 แขวงการทาง กรุงเทพฯ จังหวัด : กรุงเทพฯ								
188	34 100	แยกทางหลวงหมายเลข 3 (บางนา) - กม.46+000 (ต่อเขตแขวงฯ ชลบุรี 1)		1+000	174,438 7,320	2542 ติดป้าย ฯ	6	0	6	9.044
		สำนักงานหลวงที่ 11 แขวงการทาง สมุทรปราการ จังหวัด : ฉะเชิงเทรา								
189	341 100	ต่อทาง กทม.ควบคุม - บรรจบทางหลวงหมายเลข 338		2+952	100,470 21,335	2542 ดีเส้น ฯ	4	2	2	8.997
		สำนักงานหลวงที่ 11 แขวงการทาง ธนบุรี จังหวัด : กรุงเทพฯ								
190	341 100	ต่อทาง กทม.ควบคุม - บรรจบทางหลวงหมายเลข 338		1+900	100,470 21,335	2542 ดีเส้น ฯ	6	0	4	8.997
		สำนักงานหลวงที่ 11 แขวงการทาง ธนบุรี จังหวัด : กรุงเทพฯ								

ลำดับ ที่	ทางหลวง ตอน ควบคุม	ชื่อสายทาง ชื่อบริเวณ สำนักทางหลวงที่ แขวงการทาง จังหวัด	หลักก.ม.	ปริมาณจราจร ปี 2545 ปริมาณรถ จักรยานยนต์	ปี กิจกรรม	จำนวน (Number)			อัตราอุบัติเหตุ ต่อปริมาณ การเดินทาง	
						อุบัติเหตุ	คนตาย	บาดเจ็บ		
191	9 100	พระประแดง - ดลิ่งชัน (รวมทางแยกต่างระดับฉิมพลี) สำนักทางหลวงที่ 11 แขวงการทาง ธนบุรี จังหวัด : กรุงเทพฯ	19+600	142,224 10,709	2542 2542	ดีเส้น ๑ ดีดปุม ๑	8	0	5	8.957
192	9 100	พระประแดง - ดลิ่งชัน (รวมทางแยกต่างระดับฉิมพลี) สำนักทางหลวงที่ 11 แขวงการทาง ธนบุรี จังหวัด : กรุงเทพฯ	18+500	142,224 10,709	2542 2542	ดีเส้น ๑ ดีดปุม ๑	5	0	5	8.957
193	302 100	สี่แยกแคราย - บรรจบทางหลวงหมายเลข 9 สำนักทางหลวงที่ 11 แขวงการทาง ปทุมธานี จังหวัด : นนทบุรี	13+280	155,343 15,942			8	0	5	7.998
194	35 100	แยกทางหลวงหมายเลข 303 (ดาวคะนอง) - สะพานข้ามแม่น้ำท่าจีน สำนักทางหลวงที่ 11 แขวงการทาง ธนบุรี จังหวัด : สมุทรสาคร	29+100	68,115 2,084			4	0	2	7.806
195	3312 101	แยกทางหลวงหมายเลข 1 - คลอง 16 สำนักทางหลวงที่ 11 แขวงการทาง กรุงเทพฯ จังหวัด : ปทุมธานี	16+070	67,842 2,474	2542	ดีดปุม ๑	4	0	2	7.793
196	3344 100	ต่อทางของ กทม.ควบคุม - บรรจบทางหลวงหมายเลข 3 (สมุทรปราการ) สำนักทางหลวงที่ 11 แขวงการทาง สมุทรปราการ จังหวัด : สมุทรปราการ	11+237	92,141 14,252	2542	ดีเส้น ๑	13	0	3	7.725
197	1 202	ต่อเขตแขวงฯ ปทุมธานี - วังน้อย สำนักทางหลวงที่ 11 แขวงการทาง ออยุธยา จังหวัด : ออยุธยา	52+500	144,782 3,518			4	0	4	7.390
198	9 100	พระประแดง - ดลิ่งชัน (รวมทางแยกต่างระดับฉิมพลี) สำนักทางหลวงที่ 11 แขวงการทาง ธนบุรี จังหวัด : กรุงเทพฯ	26+600	142,224 10,709	2542 2542	ดีเส้น ๑ ดีดปุม ๑	5	1	3	7.166
199	1 100	ต่อทางควบคุม กทม. - รังสิต (ต่อเขตแขวงฯ ปทุมธานี) สำนักทางหลวงที่ 11 แขวงการทาง กรุงเทพฯ จังหวัด : กรุงเทพฯ	17+755	77,242 11,679			7	1	1	6.162
200	1 100	ต่อทางควบคุม กทม. - รังสิต (ต่อเขตแขวงฯ ปทุมธานี) สำนักทางหลวงที่ 11 แขวงการทาง กรุงเทพฯ จังหวัด : กรุงเทพฯ	20+450	77,242 11,679			5	0	2	6.162

ลำดับ ที่	ทางหลวง ตอน ควบคุม	ชื่อสายทาง สำนักงานหลวงที่	ชื่อบริเวณ แขวงการทาง จังหวัด	หลักก.ม.	ปริมาณจราจร ปี 2545 ปริมาณรถ จักรยานยนต์	ปี กิจกรรม	จำนวน (Number)			อัตราอุบัติเหตุ ต่อปริมาณ การเดินทาง
							อุบัติเหตุ	คนตาย	บาดเจ็บ	
201	34 100	แยกทางหลวงหมายเลข 3 (บางนา) - กม.46+000 (ต่อเขตแขวงฯ ชลบุรี 1)	สำนักงานหลวงที่ 11 แขวงการทาง สมุทรปราการ จังหวัด : ฉะเชิงเทรา	5+000	174,438 7,320	2542 ติดป้าย ฯ	6	0	4	6.029
202	34 100	แยกทางหลวงหมายเลข 3 (บางนา) - กม.46+000 (ต่อเขตแขวงฯ ชลบุรี 1)	สำนักงานหลวงที่ 11 แขวงการทาง สมุทรปราการ จังหวัด : ฉะเชิงเทรา	4+000	174,438 7,320	2542 ติดป้าย ฯ	5	0	4	6.029
203	34 100	แยกทางหลวงหมายเลข 3 (บางนา) - กม.46+000 (ต่อเขตแขวงฯ ชลบุรี 1)	สำนักงานหลวงที่ 11 แขวงการทาง สมุทรปราการ จังหวัด : ฉะเชิงเทรา	2+800	174,438 7,320	2542 ติดป้าย ฯ	4	0	4	6.029
204	304 102	แยกอนุสาวรีย์หลักสี่ - แยกเข้ามีนบุรี	สำนักงานหลวงที่ 11 แขวงการทาง กรุงเทพ จังหวัด : กรุงเทพ	0+800	133,441 9,094		12	0	3	5.766
205	338 200	บางบำหรุ - บรรจบทางหลวงหมายเลข 4 (นครชัยศรี)	สำนักงานหลวงที่ 11 แขวงการทาง ธนบุรี จังหวัด : กรุงเทพ	4+400	46,744 1,546	2545 ติดปุ่ม ฯ	4	0	1	5.673
206	338 200	บางบำหรุ - บรรจบทางหลวงหมายเลข 4 (นครชัยศรี)	สำนักงานหลวงที่ 11 แขวงการทาง ธนบุรี จังหวัด : กรุงเทพ	4+800	46,744 1,546	2545 ติดปุ่ม ฯ	4	0	1	5.673
207	9 100	พระประแดง - ดลิ่งชัน (รวมทางแยกต่างระดับฉิมพลี)	สำนักงานหลวงที่ 11 แขวงการทาง ธนบุรี จังหวัด : กรุงเทพ	19+800	142,224 10,709	2542 ดีเส้น ฯ 2542 ติดปุ่ม ฯ	4	2	1	5.374
208	9 100	พระประแดง - ดลิ่งชัน (รวมทางแยกต่างระดับฉิมพลี)	สำนักงานหลวงที่ 11 แขวงการทาง ธนบุรี จังหวัด : กรุงเทพ	25+100	142,224 10,709	2542 ดีเส้น ฯ 2542 ติดปุ่ม ฯ	6	1	2	5.374
209	9 100	พระประแดง - ดลิ่งชัน (รวมทางแยกต่างระดับฉิมพลี)	สำนักงานหลวงที่ 11 แขวงการทาง ธนบุรี จังหวัด : กรุงเทพ	14+200	142,224 10,709		7	0	3	5.374
210	9 100	พระประแดง - ดลิ่งชัน (รวมทางแยกต่างระดับฉิมพลี)	สำนักงานหลวงที่ 11 แขวงการทาง ธนบุรี จังหวัด : กรุงเทพ	26+500	142,224 10,709	2542 ดีเส้น ฯ 2542 ติดปุ่ม ฯ	5	0	3	5.374

ลำดับ ที่	ทางหลวง ตอน ควบคุม	ชื่อสายทาง สำนักงานหลวงที่	ชื่อบริเวณ แขวงการทาง จังหวัด	หลักก.ม.	ปริมาณจราจร ปี 2545 ปริมาณรถ จักรยานยนต์	ปี กิจกรรม	จำนวน (Number)			อัตราอุบัติเหตุ ต่อปริมาณ การเดินทาง	
							อุบัติเหตุ	คนตาย	บาดเจ็บ		
211	3344 100	ต่อทางของ กทม.ควบคุม - บรรจบทางหลวงหมายเลข 3 (สมุทรปราการ)		10+200	92,141	2542	ดีเยี่ยม ๗	9	0	2	5.150
		สำนักงานหลวงที่ 11 แขวงการทาง สมุทรปราการ			14,252						
		จังหวัด : สมุทรปราการ									
212	302 100	สี่แยกแคราย - บรรจบทางหลวงหมายเลข 9		10+867	155,343			5	0	3	4.799
		สำนักงานหลวงที่ 11 แขวงการทาง ปทุมธานี			15,942						
		จังหวัด : นนทบุรี									
213	302 100	สี่แยกแคราย - บรรจบทางหลวงหมายเลข 9		18+000	155,343			4	0	3	4.799
		สำนักงานหลวงที่ 11 แขวงการทาง ปทุมธานี			15,942						
		จังหวัด : นนทบุรี									
214	3 200	สี่แยกบางนา - สะพานคลองด่านฝั่งตะวันตก		18+880	52,092			4	0	1	4.618
		สำนักงานหลวงที่ 11 แขวงการทาง สมุทรปราการ			7,233						
		จังหวัด : สมุทรปราการ									
215	34 100	แยกทางหลวงหมายเลข 3 (บางนา) - กม.46+000 (ต่อเขตแขวงฯ ชลบุรี 1)		2+000	174,438	2542	ดีดีป้าย ๗	4	0	3	4.522
		สำนักงานหลวงที่ 11 แขวงการทาง สมุทรปราการ			7,320						
		จังหวัด : ฉะเชิงเทรา									
216	35 100	แยกทางหลวงหมายเลข 303 (ดาวคะนอง) - สะพานข้ามแม่น้ำท่าจีน		8+150	68,115			5	0	1	3.903
		สำนักงานหลวงที่ 11 แขวงการทาง ธนบุรี			2,084						
		จังหวัด : สมุทรสาคร									
217	35 100	แยกทางหลวงหมายเลข 303 (ดาวคะนอง) - สะพานข้ามแม่น้ำท่าจีน		6+550	68,115			4	0	1	3.903
		สำนักงานหลวงที่ 11 แขวงการทาง ธนบุรี			2,084						
		จังหวัด : สมุทรสาคร									
218	35 100	แยกทางหลวงหมายเลข 303 (ดาวคะนอง) - สะพานข้ามแม่น้ำท่าจีน		7+200	68,115			4	0	1	3.903
		สำนักงานหลวงที่ 11 แขวงการทาง ธนบุรี			2,084						
		จังหวัด : สมุทรสาคร									
219	35 100	แยกทางหลวงหมายเลข 303 (ดาวคะนอง) - สะพานข้ามแม่น้ำท่าจีน		7+300	68,115			4	0	1	3.903
		สำนักงานหลวงที่ 11 แขวงการทาง ธนบุรี			2,084						
		จังหวัด : สมุทรสาคร									
220	304 102	แยกอนุสาวรีย์หลักสี่ - แยกเข้ามีนบุรี		1+184	133,441			11	1	1	3.844
		สำนักงานหลวงที่ 11 แขวงการทาง กรุงเทพ			9,094						
		จังหวัด : กรุงเทพ									

ลำดับ ที่	ทางหลวง ตอน ควบคุม	ชื่อสายทาง สำนักงานหลวงที่	ชื่อบริเวณ แขวงการทาง จังหวัด	หลักก.ม.	ปริมาณจราจร ปี 2545 ปริมาณรถ จักรยานยนต์	ปี กิจกรรม	จำนวน (Number)			อัตราอุบัติเหตุ ต่อปริมาณ การเดินทาง
							อุบัติเหตุ	คนตาย	บาดเจ็บ	
221	9 100	พระประแดง - ดลิ่งชัน (รวมทางแยกต่างระดับฉิมพลี)		18+000	142,224		17	0	2	3.583
		สำนักงานหลวงที่ 11	แขวงการทาง ธนบุรี		10,709					
		จังหวัด : กรุงเทพฯ								
222	9 100	พระประแดง - ดลิ่งชัน (รวมทางแยกต่างระดับฉิมพลี)		19+000	142,224	2542 ตีเส้น ฯ 2542 ติดปูม ฯ	7	0	2	3.583
		สำนักงานหลวงที่ 11	แขวงการทาง ธนบุรี		10,709					
		จังหวัด : กรุงเทพฯ								
223	9 100	พระประแดง - ดลิ่งชัน (รวมทางแยกต่างระดับฉิมพลี)		16+245	142,224		6	0	2	3.583
		สำนักงานหลวงที่ 11	แขวงการทาง ธนบุรี		10,709					
		จังหวัด : กรุงเทพฯ								
224	4 202	กม.41+067(ต่อเขตแขวงฯ ธนบุรี) - จุดเริ่มทางเลี่ยงเมืองนครปฐม		50+500	83,248	2542 ตีเส้น ฯ	39	1	0	3.191
		สำนักงานหลวงที่ 13	แขวงการทาง นครปฐม		2,622					
		จังหวัด : นครปฐม								
225	4 202	กม.41+067(ต่อเขตแขวงฯ ธนบุรี) - จุดเริ่มทางเลี่ยงเมืองนครปฐม		51+500	83,248	2542 ตีเส้น ฯ	25	1	0	3.191
		สำนักงานหลวงที่ 13	แขวงการทาง นครปฐม		2,622					
		จังหวัด : นครปฐม								
226	1 100	ต่อทางควบคุม กทม. - รังสิต (ต่อเขตแขวงฯ ปทุมธานี)		16+900	77,242		16	0	1	3.081
		สำนักงานหลวงที่ 11	แขวงการทาง กรุงเทพฯ		11,679					
		จังหวัด : กรุงเทพฯ								
227	1 100	ต่อทางควบคุม กทม. - รังสิต (ต่อเขตแขวงฯ ปทุมธานี)		17+850	77,242		8	0	1	3.081
		สำนักงานหลวงที่ 11	แขวงการทาง กรุงเทพฯ		11,679					
		จังหวัด : กรุงเทพฯ								
228	1 100	ต่อทางควบคุม กทม. - รังสิต (ต่อเขตแขวงฯ ปทุมธานี)		19+892	77,242		5	0	1	3.081
		สำนักงานหลวงที่ 11	แขวงการทาง กรุงเทพฯ		11,679					
		จังหวัด : กรุงเทพฯ								
229	1 100	ต่อทางควบคุม กทม. - รังสิต (ต่อเขตแขวงฯ ปทุมธานี)		20+500	77,242		4	0	1	3.081
		สำนักงานหลวงที่ 11	แขวงการทาง กรุงเทพฯ		11,679					
		จังหวัด : กรุงเทพฯ								
230	304 101	ต่อทางควบคุม กทม. - ปากเกร็ด		1+500	85,261		7	0	1	3.024
		สำนักงานหลวงที่ 11	แขวงการทาง กรุงเทพฯ		5,346					
		จังหวัด : นนทบุรี								

ลำดับ ที่	ทางหลวง ตอน ควบคุม	ชื่อสายทาง สำนักงานหลวงที่	ชื่อบริเวณ แขวงการทาง จังหวัด	หลักกม.	ปริมาณจราจร ปี 2545 ปริมาณรถ จักรยานยนต์	ปี กิจกรรม	จำนวน (Number)			อัตราอุบัติเหตุ ต่อปริมาณ การเดินทาง
							อุบัติเหตุ	คนตาย	บาดเจ็บ	
231	338 100	แยกทางเทศบาลจรัลสนิทวงศ์(แยกสะพานพระปิ่นเกล้า) - บางบำหรุ		2+400	121,710		4	0	1	1.977
		สำนักงานหลวงที่ 11 แขวงการทาง ธนบุรี จังหวัด : กรุงเทพมหานคร			16,869					
232	304 102	แยกอนุสาวรีย์หลักสี่ - แยกเข้ามีนบุรี		1+900	133,441		5	0	1	1.922
		สำนักงานหลวงที่ 11 แขวงการทาง กรุงเทพ จังหวัด : กรุงเทพมหานคร			9,094					
233	9 100	พระประแดง - ดลิ่งชัน (รวมทางแยกต่างระดับฉิมพลี)		15+500	142,224		4	0	1	1.791
		สำนักงานหลวงที่ 11 แขวงการทาง ธนบุรี จังหวัด : กรุงเทพมหานคร			10,709					
234	4 202	กม.41+067(ต่อเขตแขวงฯ ธานี) - จุดเริ่มทางเลี้ยวเมืองนครปฐม		52+500	83,248	2542	13	0	0	0.000
		สำนักงานหลวงที่ 13 แขวงการทาง นครปฐม จังหวัด : นครปฐม			2,622	ดีเส้น ฯ				
235	3097 100	แยกทางหลวงสาย 4 (พระประโทน) - บรรจบทางหลวงสาย 35 (บ้านบ่อ)		8+500	20,260		11	0	0	0.000
		สำนักงานหลวงที่ 13 แขวงการทาง นครปฐม จังหวัด : นครปฐม			1,553					
236	304 102	แยกอนุสาวรีย์หลักสี่ - แยกเข้ามีนบุรี		2+300	133,441		9	0	0	0.000
		สำนักงานหลวงที่ 11 แขวงการทาง กรุงเทพ จังหวัด : กรุงเทพมหานคร			9,094					
237	304 102	แยกอนุสาวรีย์หลักสี่ - แยกเข้ามีนบุรี		8+500	133,441		9	0	0	0.000
		สำนักงานหลวงที่ 11 แขวงการทาง กรุงเทพ จังหวัด : กรุงเทพมหานคร			9,094					
238	1 1101	กม.213+454(ต่อเขตแขวงฯอุทัยธานี)-จุดเริ่มทางเลี้ยวเมืองนครสวรรค์ <b>สี่แยกหน้าค่ายจิรประวัติ</b>		234+200	32,220	2544	8	0	0	0.000
		สำนักงานหลวงที่ 9 แขวงการทาง นครสวรรค์ 1 จังหวัด : นครสวรรค์			1,221	ติดป้าย ฯ				
239	31 100	ต่อทางควบคุม กทม. - บรรจบทางหลวงหมายเลข 1(รังสิต)		10+700	259,448		8	0	0	0.000
		สำนักงานหลวงที่ 11 แขวงการทาง กรุงเทพ จังหวัด : กรุงเทพมหานคร			0					
240	3097 100	แยกทางหลวงสาย 4 (พระประโทน) - บรรจบทางหลวงสาย 35 (บ้านบ่อ)		1+500	20,260		8	0	0	0.000
		สำนักงานหลวงที่ 13 แขวงการทาง นครปฐม จังหวัด : นครปฐม			1,553					

ลำดับ ที่	ทางหลวง ตอน ควบคุม	ชื่อสายทาง ชื่อบริเวณ สำนักทางหลวงที่ แขวงการทาง จังหวัด	หลักก.ม.	ปริมาณจราจร ปี 2545 ปริมาณรถ จักรยานยนต์	ปี กิจกรรม	จำนวน (Number)			อัตราอุบัติเหตุ ต่อปริมาณ การเดินทาง
						อุบัติเหตุ	คนตาย	บาดเจ็บ	
241	304 101	ต่อทางควบคุม กทม. - ปากเกร็ด สำนักทางหลวงที่ 11 แขวงการทาง กรุงเทพฯ จังหวัด : นนทบุรี	4+400	85,261 5,346		6	0	0	0.000
242	304 102	แยกอนุสาวรีย์หลักสี่ - แยกเข้ามีนบุรี สำนักทางหลวงที่ 11 แขวงการทาง กรุงเทพฯ จังหวัด : กรุงเทพฯ	0+735	133,441 9,094		6	0	0	0.000
243	1 100	ต่อทางควบคุม กทม. - รังสิต (ต่อเขตแขวงฯ ปทุมธานี) สำนักทางหลวงที่ 11 แขวงการทาง กรุงเทพฯ จังหวัด : กรุงเทพฯ	18+000	77,242 11,679		5	0	0	0.000
244	1 100	ต่อทางควบคุม กทม. - รังสิต (ต่อเขตแขวงฯ ปทุมธานี) สำนักทางหลวงที่ 11 แขวงการทาง กรุงเทพฯ จังหวัด : กรุงเทพฯ	19+890	77,242 11,679		5	0	0	0.000
245	1 1101	กม.213+454(ต่อเขตแขวงฯอุทัยธานี)-จุดเริ่มทางเลี่ยงเมืองนครสวรรค์ สำนักทางหลวงที่ 9 แขวงการทาง นครสวรรค์ 1 จังหวัด : นครสวรรค์	236+400	32,220 1,221		5	0	0	0.000
246	1 1101	กม.213+454(ต่อเขตแขวงฯอุทัยธานี)-จุดเริ่มทางเลี่ยงเมืองนครสวรรค์ สำนักทางหลวงที่ 9 แขวงการทาง นครสวรรค์ 1 จังหวัด : นครสวรรค์	236+894	32,220 1,221	2542 ซ่อมไฟ ฯ	5	0	0	0.000
247	9 100	พระประแดง - ดลิ่งชัน (รวมทางแยกต่างระดับฉิมพลี) สำนักทางหลวงที่ 11 แขวงการทาง ธนบุรี จังหวัด : กรุงเทพฯ	16+100	142,224 10,709		5	0	0	0.000
248	9 100	พระประแดง - ดลิ่งชัน (รวมทางแยกต่างระดับฉิมพลี) สำนักทางหลวงที่ 11 แขวงการทาง ธนบุรี จังหวัด : กรุงเทพฯ	18+200	142,224 10,709	2542 ดีเส้น ฯ 2542 ติดปูม ฯ	5	0	0	0.000
249	31 100	ต่อทางควบคุม กทม. - บรรจบทางหลวงหมายเลข 1(รังสิต) สำนักทางหลวงที่ 11 แขวงการทาง กรุงเทพฯ จังหวัด : กรุงเทพฯ	8+149	259,448 0		5	0	0	0.000
250	304 101	ต่อทางควบคุม กทม. - ปากเกร็ด สำนักทางหลวงที่ 11 แขวงการทาง กรุงเทพฯ จังหวัด : นนทบุรี	2+500	85,261 5,346		5	0	0	0.000



ลำดับ ที่	ทางหลวง ตอน ควบคุม	ชื่อสายทาง สำนักงานหลวงที่	ชื่อบริเวณ แขวงการทาง จังหวัด	หลักก.ม.	ปริมาณจราจร ปี 2545 ปริมาณรถ จักรยานยนต์	ปี กิจกรรม	จำนวน (Number)			อัตราอุบัติเหตุ ต่อปริมาณ การเดินทาง
							อุบัติเหตุ	คนตาย	บาดเจ็บ	
251	304 101	ต่อทางควบคุม กทม. - ปากเกร็ด		7+000	85,261		5	0	0	0.000
		สำนักงานหลวงที่ 11	แขวงการทาง กรุงเทพฯ		5,346					
		จังหวัด : นนทบุรี								
252	304 102	แยกอนุสาวรีย์หลักสี่ - แยกเข้ามีนบุรี		5+500	133,441		5	0	0	0.000
		สำนักงานหลวงที่ 11	แขวงการทาง กรุงเทพฯ		9,094					
		จังหวัด : กรุงเทพฯ								
253	304 102	แยกอนุสาวรีย์หลักสี่ - แยกเข้ามีนบุรี		6+500	133,441		5	0	0	0.000
		สำนักงานหลวงที่ 11	แขวงการทาง กรุงเทพฯ		9,094					
		จังหวัด : กรุงเทพฯ								
254	304 102	แยกอนุสาวรีย์หลักสี่ - แยกเข้ามีนบุรี		7+500	133,441		5	0	0	0.000
		สำนักงานหลวงที่ 11	แขวงการทาง กรุงเทพฯ		9,094					
		จังหวัด : กรุงเทพฯ								
255	304 102	แยกอนุสาวรีย์หลักสี่ - แยกเข้ามีนบุรี		9+500	133,441		5	0	0	0.000
		สำนักงานหลวงที่ 11	แขวงการทาง กรุงเทพฯ		9,094					
		จังหวัด : กรุงเทพฯ								
256	338 200	บางบำหรุ - บรรจบทางหลวงหมายเลข 4 (นครชัยศรี)		8+800	46,744	2545	5	0	0	0.000
		สำนักงานหลวงที่ 11	แขวงการทาง หนบุรี		1,546					
		จังหวัด : กรุงเทพฯ								
257	3097 100	แยกทางหลวงสาย 4 (พระประโทน) - บรรจบทางหลวงสาย 35 (บ้านบ่อ)		3+500	20,260		5	0	0	0.000
		สำนักงานหลวงที่ 13	แขวงการทาง นครปฐม		1,553					
		จังหวัด : นครปฐม								
258	3097 100	แยกทางหลวงสาย 4 (พระประโทน) - บรรจบทางหลวงสาย 35 (บ้านบ่อ)		5+500	20,260		5	0	0	0.000
		สำนักงานหลวงที่ 13	แขวงการทาง นครปฐม		1,553					
		จังหวัด : นครปฐม								
259	3097 100	แยกทางหลวงสาย 4 (พระประโทน) - บรรจบทางหลวงสาย 35 (บ้านบ่อ)		7+500	20,260		5	0	0	0.000
		สำนักงานหลวงที่ 13	แขวงการทาง นครปฐม		1,553					
		จังหวัด : นครปฐม								
260	4009 101	สุราษฎร์ธานี - ต่อเขตแขวงฯ นครศรีธรรมราชที่ 2(กม.33+150)		1+200	7,226	2542	5	0	0	0.000
		สำนักงานหลวงที่ 14	แขวงการทาง สุราษฎร์ธานี		1,005					
		จังหวัด : สุราษฎร์ธานี								

ลำดับ ที่	ทางหลวง ตอน ควบคุม	ชื่อสายทาง สำนักงานหลวงที่	ชื่อบริเวณ แขวงการทาง จังหวัด	หลักก.ม.	ปริมาณจราจร ปี 2545 ปริมาณรถ จักรยานยนต์	ปี กิจกรรม	จำนวน (Number)			อัตราอุบัติเหตุ การเดินทาง
							อุบัติเหตุ	คนตาย	บาดเจ็บ	
261	1 100	ต่อทางควบคุม กทม. - รังสิต (ต่อเขตแขวงฯ ปทุมธานี)		16+800	77,242		4	0	0	0.000
		สำนักงานหลวงที่ 11	แขวงการทาง กรุงเทพฯ		11,679					
		จังหวัด : กรุงเทพฯ								
262	1 1101	กม.213+454(ต่อเขตแขวงฯอุทัยธานี)-จุดเริ่มทางเลี่ยงเมืองนครสวรรค์		233+700	32,220		4	0	0	0.000
		สำนักงานหลวงที่ 9	แขวงการทาง นครสวรรค์ 1		1,221					
		จังหวัด : นครสวรรค์								
263	9 100	พระประแดง - ตลิ่งชัน (รวมทางแยกต่างระดับฉิมพลี)		14+300	142,224		4	0	0	0.000
		สำนักงานหลวงที่ 11	แขวงการทาง ธนบุรี		10,709					
		จังหวัด : กรุงเทพฯ								
264	9 100	พระประแดง - ตลิ่งชัน (รวมทางแยกต่างระดับฉิมพลี)		16+200	142,224		4	0	0	0.000
		สำนักงานหลวงที่ 11	แขวงการทาง ธนบุรี		10,709					
		จังหวัด : กรุงเทพฯ								
265	31 100	ต่อทางควบคุม กทม. - บรรจบทางหลวงหมายเลข 1(รังสิต)		10+600	259,448		4	0	0	0.000
		สำนักงานหลวงที่ 11	แขวงการทาง กรุงเทพฯ		0					
		จังหวัด : กรุงเทพฯ								
266	304 101	ต่อทางควบคุม กทม. - ปากเกร็ด		2+100	85,261		4	0	0	0.000
		สำนักงานหลวงที่ 11	แขวงการทาง กรุงเทพฯ		5,346					
		จังหวัด : นนทบุรี								
267	304 101	ต่อทางควบคุม กทม. - ปากเกร็ด		2+600	85,261		4	0	0	0.000
		สำนักงานหลวงที่ 11	แขวงการทาง กรุงเทพฯ		5,346					
		จังหวัด : นนทบุรี								
268	304 101	ต่อทางควบคุม กทม. - ปากเกร็ด		2+900	85,261		4	0	0	0.000
		สำนักงานหลวงที่ 11	แขวงการทาง กรุงเทพฯ		5,346					
		จังหวัด : นนทบุรี								
269	304 101	ต่อทางควบคุม กทม. - ปากเกร็ด		3+500	85,261		4	0	0	0.000
		สำนักงานหลวงที่ 11	แขวงการทาง กรุงเทพฯ		5,346					
		จังหวัด : นนทบุรี								
270	304 102	แยกอนุสาวรีย์หลักสี่ - แยกข้ามมีนบุรี		2+305	133,441		4	0	0	0.000
		สำนักงานหลวงที่ 11	แขวงการทาง กรุงเทพฯ		9,094					
		จังหวัด : กรุงเทพฯ								

ลำดับ ที่	ทางหลวง ตอน ควบคุม	ชื่อสายทาง ชื่อบริเวณ สำนักทางหลวงที่ แขวงการทาง จังหวัด	หลักก.ม.	ปริมาณจราจร ปี 2545 ปริมาณรถ จักรยานยนต์	ปี กิจกรรม	จำนวน (Number)			อัตราอุบัติเหตุ ต่อปริมาณ การเดินทาง
						อุบัติเหตุ	คนตาย	บาดเจ็บ	
271	304 102	แยกอนุสาวรีย์หลักสี่ - แยกเข้ามีนบุรี  สำนักทางหลวงที่ 11 แขวงการทาง กรุงเทพ จังหวัด : กรุงเทพ	2+700	133,441  9,094		4	0	0	0.000
272	351 100	ม.เกษตรศาสตร์ - บรรจบทางหลวงหมายเลข 3202  สำนักทางหลวงที่ 11 แขวงการทาง กรุงเทพ จังหวัด : กรุงเทพ	2+118	48,812  7,969		4	0	0	0.000
273	401 602	ทางเลี่ยงเมืองสุราษฎร์ธานี  สำนักทางหลวงที่ 14 แขวงการทาง สุราษฎร์ธานี จังหวัด : สุราษฎร์ธานี	4+550	13,988  2,912		4	0	0	0.000
274	201 1400	สามแยกไปเชียงใหม่ - เชียงคาน  สำนักทางหลวงที่ 6 แขวงการทาง เลย 1 จังหวัด : เลย	47+500	6,017  1,913		9	1	28	
275	3057 100	หลังสถานีรถไฟบางปะอิน - บางปะอิน  สำนักทางหลวงที่ 11 แขวงการทาง อัญชยา จังหวัด : อัญชยา	1+500	1,349  789		7	0	9	

**ภาคผนวก**

**รายงานอุบัติเหตุรถจักรยานยนต์  
ปี 2543 – 2545**

อุบัติเหตุที่เกิดขึ้นจำนวน	11,432	ครั้ง
อุบัติเหตุที่เกิดการตาย	2,119	ครั้ง
อุบัติเหตุที่เกิดการบาดเจ็บ	6,604	ครั้ง
จำนวนคนตาย	2,583	คน
(ชาย = 2,101 คน หญิง 482 คน)		
จำนวนคนบาดเจ็บ	11,755	คน
(บาดเจ็บสาหัส ชาย = 3,600 คน หญิง 1,180 คน)		
(บาดเจ็บเล็กน้อยชาย = 5,113 คน หญิง 1,862 คน)		
ค่าเสียหายกรมทางหลวง	8,629,000	บาท
เอกชน	103,258,000	บาท

**ลักษณะบริเวณที่เกิดเหตุ**

บริเวณ	จำนวน (ครั้ง)	คนตาย (คน)	คนบาดเจ็บ (คน)
ทางแยก	2,110	444	2,400
ทางรถไฟตัดผ่าน	14	3	12
สะพาน	161	50	124
ทางโค้ง	954	361	1,164
ทางตรง	7,783	1,627	7,538
บริเวณเขา	7	--	8
จุดเปิดเกาะกลางถนน	219	57	259
ทางหรือสะพานชั่วคราว	5	2	4
มีการเปลี่ยนความกว้างของช่องจราจร	6	2	4
ทางเข้าหรือออกทางด่วน	2	1	2
ทางเชื่อมโยงทางแยก	53	12	87
ทางเชื่อมเข้าบ้านหรืออาคาร	94	19	130
อื่นๆ	24	5	23
<b>รวม</b>	11,432	2,583	11,755

## มูลเหตุที่สันนิษฐาน

มูลเหตุของอุบัติเหตุ	ความรุนแรง				
	จำนวนอุบัติเหตุ (ครั้ง)	เกิดการตาย (ครั้ง)	จำนวนคนตาย (คน)	จำนวนคนบาดเจ็บ (คน)	ค่าเสียหาย (บาท)
ขับรถเร็วเกินอัตราที่กำหนด	8,349	1,358	1,639	8,110	80,641,000
ตัดหน้ากระชั้นชิด	1,480	344	411	1,779	15,603,000
แซงรถอย่างผิดกฎหมาย	262	82	111	327	2,664,000
ขับรถไม่เปิดไฟ/ไม่ใช้แสงสว่างตามกำหนด	35	17	23	34	480,000
ไม่ให้สัญญาณจอด/ชะลอ/เลี้ยว	102	17	19	117	524,000
ฝ่าฝืนป้ายหยุดขณะออกจากทางร่วมทางแยก	51	5	6	77	242,000
ฝ่าฝืนสัญญาณไฟ/เครื่องหมายจราจร	95	16	20	116	2,067,000
ไม่ขับรถในช่องทางเดินรถซ้ายสุดในถนนที่มี 2 ช่องจราจร	13	5	7	13	325,000
รถเสียไม่แสดงเครื่องหมายหรือสัญญาณตามที่กำหนด	26	18	22	13	402,000
บรกรทุกเกินอัตรา	4	2	2	2	1,022,000
ขับรถไม่ชำนาญ/ไม่เป็น	58	11	11	52	629,000
อุปกรณ์ชำรุด	29	7	7	37	467,000
เมาสุรา	222	77	99	232	1,977,000
หลับใน	35	14	17	31	960,000
อื่นๆ	671	146	189	815	3,884,000
รวม	11,432	2,119	2,583	11,755	111,887,000

บริเวณทางหลวงที่เกิดเหตุเปรียบเทียบกับสภาพแวดล้อมด้านแสงสว่าง

(หน่วย : ครั้ง)

บริเวณ	สภาพแวดล้อมด้านแสงสว่าง								รวม	
	กลางวัน		มีดมีไฟฟ้าแสงสว่าง		มีดไม่มีไฟฟ้าแสงสว่าง		อื่นๆ		จำนวน	เกิดการตาย
	จำนวน	เกิดการตาย	จำนวน	เกิดการตาย	จำนวน	เกิดการตาย	จำนวน	เกิดการตาย		
ทางแยก	1,289	208	571	105	184	52	66	7	2,110	372
ทางโค้ง	555	159	159	44	204	94	36	6	954	303
ทางตรง	4,374	561	1,685	292	1,031	399	693	59	7,783	1,311
สะพาน	78	22	36	7	25	14	22	4	161	47
จุดเปิดเกาะกลางถนน	146	28	58	13	14	4	1	-	219	45
อื่นๆ	134	22	36	9	27	9	8	1	205	41
รวม	6,576	1,000	2,545	470	1,485	572	825	76	11,432	2,119

จำนวนช่องจราจรเปรียบเทียบกับลักษณะการจราจร

จำนวนช่องจราจร	ลักษณะการจราจร				จำนวนอุบัติเหตุ (ครั้ง)	เกิดการตาย (ครั้ง)	จำนวน คนตาย (คน)	จำนวน คนบาดเจ็บ (คน)
	มีถนนกั้นกลาง		ไม่มีถนนกั้นกลาง					
	จำนวน	เกิดการตาย	จำนวน	เกิดการตาย				
2 ช่องจราจร			5,381	1,389	5,381	1,387	1,716	6,605
4 ช่องจราจร	2,598	392	464	103	3,062	495	591	3,061
มากกว่า 4 ช่องจราจร	2,719	178	270	57	2,989	235	276	2,089
รวม	5,317	570	6,115	1,549	11,432	2,117	2,583	11,755





### ชนิดของอุบัติเหตุ

ชนิดอุบัติเหตุ	ความรุนแรง				
	จำนวนอุบัติเหตุ (ครั้ง)	เกิดการตาย (ครั้ง)	จำนวนคนตาย (คน)	จำนวนคนบาดเจ็บ (คน)	ค่าเสียหาย (บาท)
รถจักรยานยนต์ชนคน	383	65	68	411	1,280,000
รถจักรยานยนต์ชนรถจักรยาน	83	10	10	128	503,000
รถจักรยานยนต์ชนรถยนต์	7,609	1,491	1,833	6,767	79,591,000
รถจักรยานยนต์ชนวัตถุ	179	65	72	144	2,735,000
รถจักรยานยนต์ตกถนน	919	189	209	834	2,935,000
รถจักรยานยนต์ชนกัน	1,612	182	228	2,742	8,894,000
รถยนต์ชนคน	16	7	8	19	352,000
รถยนต์ชนจักรยาน/สามล้อ	12	3	6	13	12,000
รถยนต์ชนกัน	289	44	70	326	5,217,000
รถยนต์ชนรถไฟ	-	-	-	-	-
รถยนต์ชนสัตว์	11	-	-	10	27,000
รถยนต์ตกถนน	104	15	17	159	1,987,000
รถยนต์ชนวัตถุ	151	28	41	142	7,825,000
อื่นๆ	64	20	21	60	529,000
รวม	11,432	2,119	2,583	11,755	111,887,000

## คนเดินเท้าหรือรถยนต์ที่เกี่ยวข้องในการเกิดเหตุ

คนเดินเท้า	419	คน
รถจักรยาน	63	คัน
รถสามล้อ	26	คัน
รถจักรยานยนต์	13,248	คัน
รถสามล้อเครื่อง	59	คัน
รถยนต์นั่ง	3,987	คัน
รถโดยสารขนาดเล็ก	336	คัน
รถบรรทุกขนาดเล็ก	2,618	คัน
รถโดยสารขนาดใหญ่	272	คัน
รถบรรทุก 6 ล้อ	434	คัน
รถบรรทุก 10 ล้อหรือมากกว่า	553	คัน
รถดัดแปลงเพื่อการเกษตร	19	คัน
รถพ่วง	93	คัน
อื่น ๆ	199	คัน
รวมยานพาหนะที่เกิดเหตุ (ยกเว้นคนเดินเท้า)	<u>21,907</u>	คัน

### อุบัติเหตุจำแนกตามวัน

วัน	จำนวน (ครั้ง)	เกิดการตาย (ครั้ง)	คนตาย (คน)	คนบาดเจ็บ (คน)
อาทิตย์	1,624	289	348	1,760
จันทร์	1,669	311	372	1,575
อังคาร	1,625	296	353	1,714
พุธ	1,519	263	317	1,588
พฤหัสบดี	1,526	291	362	1,511
ศุกร์	1,688	317	376	1,710
เสาร์	1,781	352	455	1,897
รวม	11,432	2,119	2,583	11,755

### อุบัติเหตุจำแนกตามเดือน

เดือน	จำนวน (ครั้ง)	เกิดการตาย (ครั้ง)	คนตาย (คน)	คนบาดเจ็บ (คน)
มกราคม	1,061	218	268	1,209
กุมภาพันธ์	896	171	204	919
มีนาคม	836	157	194	898
เมษายน	1,368	249	312	1,700
พฤษภาคม	825	158	194	837
มิถุนายน	766	124	150	770
กรกฎาคม	934	153	184	836
สิงหาคม	958	151	180	922
กันยายน	793	141	162	731
ตุลาคม	843	158	182	758
พฤศจิกายน	846	160	192	755
ธันวาคม	1,306	279	361	1,420
รวม	11,432	2,119	2,583	11,755

### อุบัติเหตุจำแนกตามเวลา

เวลา	จำนวน (ครั้ง)	เกิดการตาย (ครั้ง)	คนตาย (คน)	คนบาดเจ็บ (คน)
0-1	308	76	96	279
1-2	279	68	97	268
2-3	203	58	77	198
3-4	191	45	60	150
4-5	126	43	49	103
5-6	132	39	44	99
6-7	160	26	31	157
7-8	431	71	88	467
8-9	509	65	83	559
9-10	479	71	82	508
10-11	601	94	110	607
11-12	604	94	114	662
12-13	483	44	54	508
13-14	485	73	85	515
14-15	487	75	98	537
15-16	598	115	134	604
16-17	695	106	130	858
17-18	770	115	137	834
18-19	682	129	155	710
19-20	863	197	234	902
20-21	734	167	203	761
21-22	626	130	161	608
22-23	504	115	143	435
23-24	482	103	118	426
รวม	11,432	2,119	2,583	11,755

### อุบัติเหตุจำแนกตามภาค

ภาค	จำนวน (ครั้ง)	คนตาย (คน)	คนบาดเจ็บ (คน)	ค่าเสียหาย (บาท)
เหนือ	1,799	498	2,021	17,937,000
ตะวันออกเฉียงเหนือ	2,351	957	2,952	47,361,000
กลาง	364	139	382	6,278,000
ใต้	1,815	507	2,450	20,771,000
ตะวันออก	1,227	194	1,468	6,419,000
ตะวันตก	196	55	205	2,312,000
กรุงเทพ ปริมณฑล	3,680	233	2,277	10,809,000
รวม	11,432	2,583	11,755	111,887,000

### รายงานอุบัติเหตุภาคเหนือ

จังหวัด	จำนวน (ครั้ง)	คนตาย (คน)	คนบาดเจ็บ (คน)	ค่าเสียหาย (บาท)
เชียงใหม่	418	82	509	1,392,000
เชียงราย	170	51	176	2,531,000
กำแพงเพชร	87	21	113	946,000
ลำปาง	75	27	72	771,000
ลำพูน	74	41	51	456,000
แม่ฮ่องสอน	4	1	3	109,000
น่าน	41	16	40	327,000
นครสวรรค์	338	33	354	2,969,000
แพร่	34	11	32	210,000
เพชรบูรณ์	58	34	71	1,969,000
พะเยา	90	14	68	1,067,000
พิจิตร	124	79	134	1,727,000
พิษณุโลก	82	36	113	362,000
สุโขทัย	54	12	72	293,000
ตาก	84	16	127	1,350,000
อุทัยธานี	3	4	4	6,000
อุตรดิตถ์	63	20	82	1,452,000
รวม	1,799	498	2,021	17,937,000

### รายงานอุบัติเหตุภาคตะวันออกเฉียงเหนือ

จังหวัด	จำนวน (ครั้ง)	คนตาย (คน)	คนบาดเจ็บ (คน)	ค่าเสียหาย (บาท)
บุรีรัมย์	105	38	96	1,364,000
ชัยภูมิ	82	44	100	1,900,000
กาฬสินธุ์	36	19	77	398,000
ขอนแก่น	142	90	139	870,000
เลย	211	122	247	1,339,000
มหาสารคาม	158	55	199	2,366,000
มุกดาหาร	7	5	9	118,000
นครพนม	17	9	21	282,000
นครราชสีมา	445	172	542	5,594,000
หนองคาย	36	21	43	1,534,000
ร้อยเอ็ด	102	38	98	1,990,000
สกลนคร	75	48	80	2,305,000
ศรีสะเกษ	123	87	150	2,528,000
สุรินทร์	42	17	57	736,000
อุบลราชธานี	198	77	238	3,662,000
อุดรธานี	130	34	165	2,226,000
ยโสธร	60	38	99	2,017,000
อำนาจเจริญ	377	42	587	15,656,000
หนองบัวลำภู	5	1	5	476,000
รวม	2,351	957	2,952	47,361,000

### รายงานอุบัติเหตุภาคกลาง

จังหวัด	จำนวน (ครั้ง)	คนตาย (คน)	คนบาดเจ็บ (คน)	ค่าเสียหาย (บาท)
อ่างทอง	8	2	9	185,000
พระนครศรีอยุธยา	129	10	140	211,000
ชัยนาท	144	92	121	3,594,000
ลพบุรี	39	13	39	629,000
สระบุรี	26	12	49	1,226,000
สิงห์บุรี	18	10	24	433,000
รวม	364	139	382	6,278,000

### รายงานอุบัติเหตุภาคใต้

จังหวัด	จำนวน (ครั้ง)	คนตาย (คน)	คนบาดเจ็บ (คน)	ค่าเสียหาย (บาท)
ชุมพร	124	41	179	2,275,000
กระบี่	13	5	20	1,054,000
นครศรีธรรมราช	370	68	655	3,537,000
นราธิวาส	4	2	4	288,000
ปัตตานี	19	9	21	494,000
พังงา	177	76	230	1,061,000
พัทลุง	81	57	86	249,000
ภูเก็ต	410	51	661	1,699,000
ระนอง	23	20	16	591,000
สตูล	35	23	47	480,000
สงขลา	189	42	198	4,803,000
สุราษฎร์ธานี	320	86	254	2,571,000
ตรัง	34	22	67	1,485,000
ยะลา	16	5	12	184,000
รวม	1,815	507	2,450	20,771,000

### รายงานอุบัติเหตุภาคตะวันออก

จังหวัด	จำนวน (ครั้ง)	คนตาย (คน)	คนบาดเจ็บ (คน)	ค่าเสียหาย (บาท)
ฉะเชิงเทรา	135	23	124	1,555,000
จันทบุรี	262	24	338	2,085,000
ชลบุรี	125	30	114	729,000
นครนายก	87	7	67	116,000
ปราจีนบุรี	340	61	513	456,000
ระยอง	93	18	64	1,074,000
ตราด	22	4	33	212,000
สระแก้ว	163	27	215	192,000
รวม	1,227	194	1,468	6,419,000



### รายงานอุบัติเหตุภาคตะวันตก

จังหวัด	จำนวน (ครั้ง)	คนตาย (คน)	คนบาดเจ็บ (คน)	ค่าเสียหาย (บาท)
กาญจนบุรี	79	18	64	766,000
เพชรบุรี	5	4	2	5,000
ประจวบคีรีขันธ์	14	4	22	357,000
ราชบุรี	58	9	71	331,000
สมุทรสงคราม	3	1	4	2,000
สุพรรณบุรี	37	19	42	851,000
รวม	196	55	205	2,312,000

### รายงานอุบัติเหตุกรุงเทพฯ ปริมณฑล

จังหวัด	จำนวน (ครั้ง)	คนตาย (คน)	คนบาดเจ็บ (คน)	ค่าเสียหาย (บาท)
กรุงเทพฯ	1,413	35	690	6,174,000
นครปฐม	235	13	134	676,000
นนทบุรี	332	11	65	392,000
ปทุมธานี	304	31	120	360,000
สมุทรปราการ	714	100	521	2,531,000
สมุทรสาคร	682	43	747	676,000
รวม	3,680	233	2,277	10,809,000